

AKCE

III/34711 Lučice – most ev.č. 34711-2

STAVEBNÍK:



Kraj Vysočina

Žižkova 1882/57

587 33 Jihlava

INVESTOR:

**Krajská správa a údržba  
silnic Vysočiny**  
příspěvková organizace



Krajská správa a údržba silnic Vysočiny, příspěvková organizace

Kosovská 1122/16

586 01 Jihlava 1

H


SOUŘADNICOVÝ SYSTÉM

: S-JTSK

VÝŠKOVÝ SYSTÉM

: Bpv

PDPS

VEDOUČÍ PROJEKTANT	Ing. Martin ŘEHULKA		 <b>PRIS</b> PROJEKČNÍ KANCELÁŘ PRIS spol. s r. o. OSO VÁ 20, 625 00 BRNO		
ZODPOVĚDNÝ PROJEKTANT	Ing. Bronislav ŠUSTR				
VYPRACOVAL	Marek VAJDÍK				
KONTROLOVAL	Ing. Jiří ŠRUBAŘ				
KRAJ	VYSOČINA	STAVEBNÍK	Kraj Vysočina	DATUM	10/2022
AKCE  III/34711 Lučice – most ev.č. 34711-2				FORMÁT	
				MĚŘÍTKO	
				STUPEŇ	PDPS
				ČÍS. ZAKÁZKY	21199
				ARCHIVNÍ ČÍS.	H8_BOZP.pdf
PŘÍLOHA				ČÍS. SOUPRAVY	ČÍS. VÝKRESU
BOZP					H.8



# Plán BOZP pro realizaci stavby Lučice – most ev.č.34711-2

Datum vyhotovení: 10.6.2022

Vydání: 01

## PLÁN BOZP PRO REALIZACI STAVBY dle zákona č.309/2006Sb. a NV č.591/2006Sb.



**Název stavby:** Lučice – most ev.č.34711-2

**Objednatel dokumentace:** Krajská správa a údržba silnic Vysočiny,  
příspěv. organizace  
Kosovská 1122/16, 586 01 Jihlava  
IČO 000 904 50

**Zhotovitel Plánu BOZP:**

**Marek Vajdík**  
**koordinátor BOZP na staveništi**  
**TÜV/009/KOO/2019**





# Plán BOZP pro realizaci stavby

## Lučice – most ev.č.34711-2

Datum vyhotovení: 10.6.2022 Vydání: 01

### OBSAH :

<b>A. Identifikační údaje o stavbě.....</b>	<b>3</b>
1. údaje o stavbě.....	3
2. odůvodnění pro zpracování plánu s uvedením odkazu na příslušné právní předpisy a soupis dokumentů sloužících jako podklad pro zpracování plán .....	5
3. údaje o zpracovateli projektové dokumentace .....	6
<b>B. Situační výkres.....</b>	<b>7</b>
<b>C. Obsah plánu .....</b>	<b>7</b>
1. základní informace o rozhodnutích týkajících se stavby a podmínkách stanovených v rozhodnutích a v projektové dokumentaci stavby pro její provádění z hlediska bezpečnosti a ochrany zdraví při práci na staveništi a soupis dokumentů, týkajících se stavby, na základě, kterých byla stavba povolena, včetně označení příslušného stavebního úřadu nebo autorizovaného inspektora.....	7
2. postupy na staveništi řešící a specifikující jednotlivá opatření vyplývající z platných právních předpisů, s ohledem na místní podmínky ve vazbě na předpokládaný časový průběh prací při realizaci dané stavby.....	8

### PŘÍLOHY :

Příloha č.1 - Přehled platných právních předpisů.....	47
---	----

### POUŽITÉ ZKRATKY:

BOZP	Bezpečnost a ochrana zdraví při práci
ČR	Česká republika
ČSN	Česká technická norma
ČSN EN	Česká harmonizovaná norma
IZS	Integrovaný záchranný systém
KD	Kontrolní den
KOO BOZP	Koordinátor BOZP na staveništi
NV	Nařízení vlády
OIP	Oblastní inspektorát práce
OOPP	Osobní ochranné pracovní prostředky
OSVČ	Osoba samostatně výdělečně činná
PD	Projektová dokumentace
PO	Požární ochrana
SM	Směrnice
TDS	Technický dozor stavby
TP	Technologický postup
SBS	Soukromá bezpečnostní služba
ZP	Zákoník práce
ŽP	Životní prostředí
SP	Stavební povolení
PZ	Plné znění
BL NChLaP	bezpečnostní list nebezpečné chemické látky a přípravky





# Plán BOZP pro realizaci stavby

## Lučice – most ev.č.34711-2

Datum vyhotovení: 10.6.2022

Vydání: 01

### A. IDENTIFIKAČNÍ ÚDAJE O STAVBĚ

#### 1. Údaje o stavbě

##### a) Základní údaje o druhu stavby:

Přestavba stávajícího mostu. Jedná se o náhradu mostu rámem o světlosti 2,0m a světlé výšky 1,965 m. Hydrotechnickým výpočtem bylo prokázáno že nově vzniklý zmenšený mostní otvor převede dvacetiletou vodu s normovou rezervou a při stoleté vodě bude most zahlcen.

**Objednatel dokumentace:** Krajská správa a údržba silnic Vysočiny, příspěv. organizace  
Kosovská 1122/16  
586 01 Jihlava  
IČO 000 904 50

**Stavebník:** Krajská správa a údržba silnic Vysočiny, p.o.  
Kosovská 1122/16  
586 01 Jihlava 1  
IČO: 00090450

##### Stanovení koordinátora BOZP na staveništi:

Pro stavbu „Lučice – most ev.č.34711-2“ stanovil investor koordinátorem BOZP na staveništi v projektové fázi:

Marek Vajdík Prušánky 702 696 21 Prušánky	Ev. č.: <b>TÜV/KOO/009/2019</b>
Tel.: +420 704 218 929 Email: <a href="mailto:vajdik.obchod@gmail.com">vajdik.obchod@gmail.com</a>	Podpis koordinátora: Dne : 10.6.2022



**b) Název stavby:** Lučice – most ev.č.34711-2





# Plán BOZP pro realizaci stavby

## Lučice – most ev.č.34711-2

Datum vyhotovení: 10.6.2022 Vydání: 01

<b>c) Místo stavby:</b>	V extravilánu mezi obcemi Lučicí a Skuhrovem na komunikaci III/34711 v km 8,954 provozního staničení v místě křížení s PP Lučického potoka do náhonu (přítok č. 1).
Komunikace:	III/34711
Okres:	Havlíčkův Brod
Kraj:	Vysočina
Katastrální území:	Lučice [688282] a Skuhrov u Havlíčkova Brodu [749036]
Bod křížení:	Y= 671299.656 X= 1098689.192
Úhel křížení:	80,7°
Souřadný systém:	S-JTSK, B.p.v

### d) Charakter stavby ( popis stavby ) :

Nová konstrukce propustku nahrazuje stávající most, který bude kompletně vybourán.

Propustek bude založen plošně. Bude zřízena nová přechodová oblast se samostatným přechodovým klínem ze štěrkodrti. Nosná konstrukce propustku je navržena jako šikmý železobetonový rám s šikmým čelem. Délka přemostění je v kolmém směru 2,0 m, délka nosné konstrukce je v kolmém směru 2,6 m a šířka nosné konstrukce 7,5 m. Příčel má v nejužším místě tloušťku 0,25 m. Příčný sklon nosné konstrukce je navržen oboustranný 2,5% s protisklonem 6,0 %. Vozovka na propustku bude v oboustranném sklonu. Na propustku jsou navrženy monolitické ŽB římsy šířky 0,8 m, na kterých je osazeno ocelové zábradelní svodidlo se svislou výplní.

Úprava komunikace na propustku je součástí objektu SO 201. Propustek se nachází v extravilánu a šířka komunikace na novém mostě je 6,5 m bez chodníků. Délka úpravy komunikace je 32,0 m. Půdorysně je upravovaná část komunikace přímá. Výškově je úprava komunikace napojena na stávající stav před a za mostem. Niveleta před mostem a na mostě klesá ve sklonu 0,7 %, za propustkem je zakružovací oblouk o poloměru 300 m, dále pak niveleta stoupá ve sklonu 3,08 %. Na začátku a na konci úpravy komunikace je komunikace napojena na stávající stav. Na mostě dochází ke zvýšení nivelety oproti původnímu stavu kvůli plynulému napojení na stávající stav a dodržení minimálního sklonu vozovky na mostě. V příčném směru je komunikace napojena na stávající sklon, který je na začátku i na konci úpravy oboustranný.

### e) Účel užívání stavby:

Jedná se o trvalou stavbu.

Všechny objekty budou po dokončení stavby sloužit svému původnímu účelu. Propustek převádí silnici přes PP Lučického potoka do náhonu (přítok č. 1).





# Plán BOZP pro realizaci stavby

## Lučice – most ev.č.34711-2

Datum vyhotovení: 10.6.2022 Vydání: 01

### f) Základní předpoklad výstavby:

Výstavba bude probíhat v jedné etapě, za úplné uzavírky komunikace v místě propustku. Doprava bude po dobu výstavby vedena po objízdě trase.

Předpokládaná doba výstavby – rok 2024, předpokládaná lhůta výstavby jsou cca 3 měsíce.

### g) Vnější vazby na okolí včetně jejího vlivu na okolí stavby:

Stavba se nachází v extravilánu mezi obcemi Lučicí a Skuhrovem na komunikaci III/34711 v km 8,954 provozního staničení v místě křížení s PP Lučického potoka do náhonu (přítok č. 1). Pro výstavbu bude nutný dočasný zábor stávajících pozemků komunikace, vodního toku a pozemků přilehlých ke komunikaci.

Okolí stavby tvoří plochy s trvalým travním porostem, ZPF a ostatní plocha.

Stavba nebude mít negativní vliv na sousední stavby ani pozemky. Stavba nezvyšuje dopad na krajinu a přírodu. Vlastní stavba ovlivňuje životní prostředí ve své blízkosti pouze krátkodobě, a to po dobu provádění stavby. Hladina hluku a zvýšení prašnosti bude odpovídat stavebním pracím, její zvýšení je možno předpokládat pouze při bouracích pracích. Ze stavby nevznikají jiné než běžné stavební odpady.

Navržený způsob opravy mostu je běžným typem bez použití speciálních technologií, které by měly vliv na zvýšení rizika havárie s negativním dopadem na životní prostředí. Současně i prakticky redukuje možnost poškození životního prostředí z titulu použitých stavebních materiálů. Veškerý vybouraný materiál bude okamžitě odstraněn a odvezen k recyklaci, případně na skládku.

Množství odváděných dešťových vod se změnou stavby nezmění. Voda z mostovky bude svedena přímo na terén.

## 2. Odůvodnění pro zpracování plánu s uvedením odkazu na příslušné právní předpisy a soupis dokumentů sloužící jako podklad pro zpracování plánu

Plán BOZP pro tuto stavbu byl zpracován na základě naplnění požadavků :

### a) Zák. č. 309/2006 Sb. v platném znění (PZ) následovně:

§ 14 odst. 1 - zaměstnanci více než jednoho zhotovitele

§ 14 odst. 5 - povinnost doručení oznámení o zahájení prací podle § 15 odst. 1

§ 15 odst. 1 nebo odst 2

odst. 1 - celková doba trvání prací je delší než 30 pracovních dnů a bude na nich pracovat současně více než 20 fyzických osob déle než 1 pracovní den nebo celkový plánovaný objem prací přesáhne 500 osobodnů

odst. 2 - celkový plánovaný objem prací a činností během realizace díla přesáhne 500 pracovních dnů v přepočtu na jednu fyzickou osobu





# Plán BOZP pro realizaci stavby Lučice – most ev.č.34711-2

Datum vyhotovení: 10.6.2022 Vydání: 01

*b) Práce a činnosti vystavující fyzickou osobu zvýšenému ohrožení života nebo poškození zdraví, prováděné na staveništi – viz Příloha č. 5 NV č. 591/2006 Sb.:*

- 4. Práce nad vodou nebo v její těsné blízkosti spojené s bezprostředním nebezpečím utonutí.
- 11. Práce spojené s montáží a demontáží těžkých konstrukčních stavebních dílů kovových, betonových, a dřevěných určených pro trvalé zabudování do staveb

## Seznam podkladů pro vypracování dokumentace:

Jako podklad pro vypracování Plánu BOZP byla použita projektová dokumentace dodaná od PROJEKČNÍ KANCELÁŘE PRIS spol. s r.o. , Osová 20, 625 00 Brno.

## Stavba je členěna na následující stavební objekty:

SO 182 Dopravně inženýrská opatření  
SO 201 Most ev. č. 34711-2 - správce: Krajská správa a údržba silnic Vysočiny, p.o.

## 3. Údaje o zpracovateli projektové dokumentace

### a) jméno, identifikační číslo osoby, bylo-li přiděleno, a sídlo/adresa místa bydliště



Projekční kancelář PRIS spol. s r.o.,  
Osová 20  
625 00 Brno  
IČO 469 74 806

### b) jméno hlavního projektanta včetně čísla, pod kterým je zapsán v evidenci autorizovaných osob vedené Českou komorou architektů nebo Českou komorou autorizovaných inženýrů a techniků činných ve výstavbě, s vyznačeným oborem, popřípadě specializací jeho autorizace.

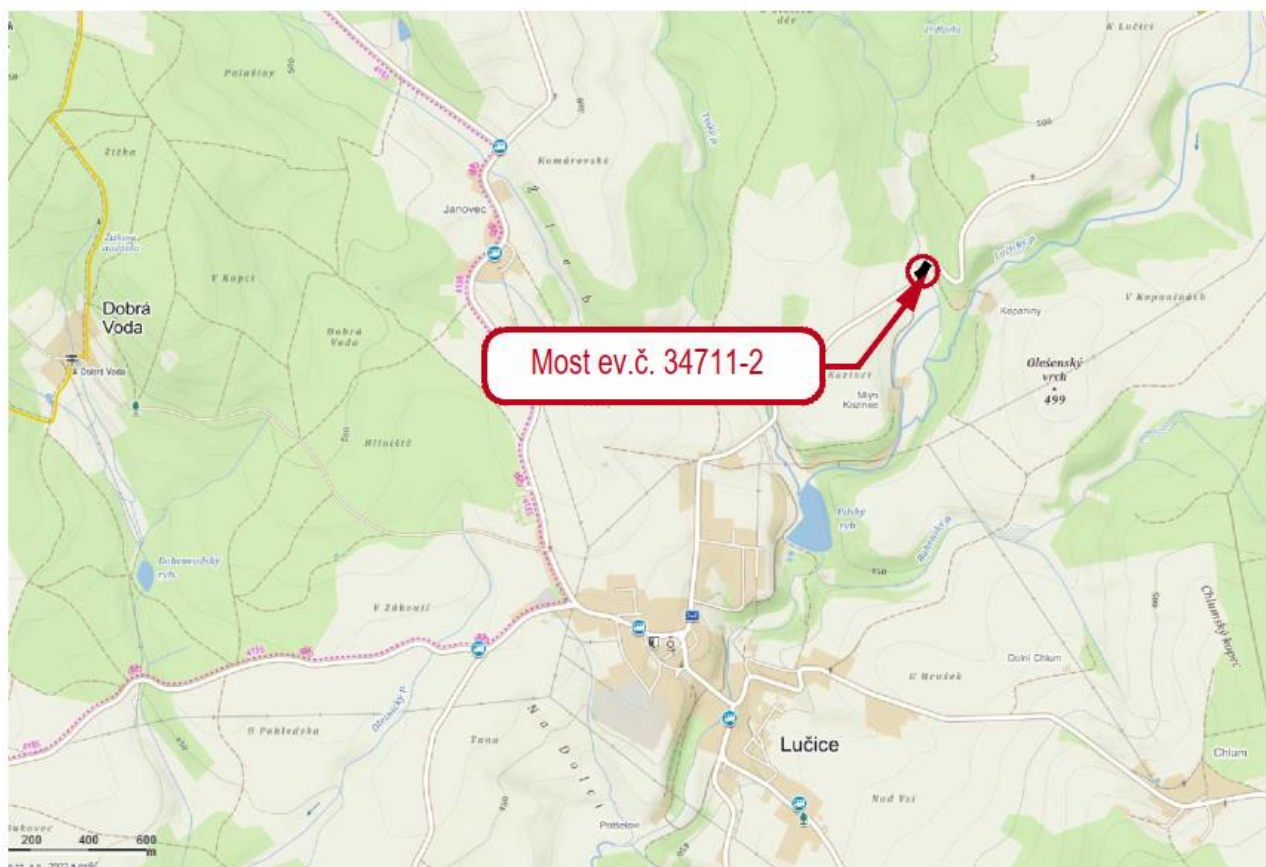
Hlavní inženýr projektu: Ing. Martin Řehulka (ČKAIT 1003412, IM00, IS00)

Zodpovědný projektant: Ing. Bronislav Šustr





## B.SITUAČNÍ VÝKRES



## C. Obsah plánu

**1. základní informace o rozhodnutích týkajících se stavby a podmínkách stanovených v rozhodnutích a v projektové dokumentaci stavby pro její provádění z hlediska bezpečnosti a ochrany zdraví při práci na staveništi a soupis dokumentů, týkajících se stavby, na základě, kterých byla stavba povolena, včetně označení příslušného stavebního úřadu nebo autorizovaného inspektora**

Plán BOZP v přípravě je zpracovaný ve stupni zpracované PD pro stavební povolení. Rozhodnutí a k němu doložená vyjádření správců a ostatních dotčených osob bude součástí PD, která bude předána zhotoviteli jako podklad pro výběrové řízení.

Pokud budou v závazných stanoviscích dotčených orgánů uvedeny podmínky, budou tyto podmínky zapracovány do projektové dokumentace.







# Plán BOZP pro realizaci stavby

## Lučice – most ev.č.34711-2

Datum vyhotovení: 10.6.2022 Vydání: 01

Na základě údajů ČHMÚ byl proveden hydrotechnický výpočet. Byla vybrána varianta III, rám o rozměrech cca 2,0x1,7. Průtočný profil byl oproti stávajícímu zmenšen, toto řešení umožňuje převést povodňové průtoky Q20 a Q50 bez zahlcení mostního otvoru.

Pro navrhovanou rekonstrukci byl proveden IG průzkum.

Společný základ pod celým rámem je monolitický z betonu C25/30 XA2 výšky 0,4 m a sklonem směrem k okrajům. Šířka základu 3,2 m. Délka základů je 8,1 m. Základy jsou v příčném směru s předstupky.

Betonářská výztuž základů je z oceli B500 B, minimální a jmenovité krytí je uvedeno v grafické příloze.

### **2. postupy na staveništi řešící a specifikující jednotlivá opatření vyplývající z platných právních předpisů, s ohledem na místní podmínky ve vazbě na předpokládaný časový průběh prací při realizaci dané stavby, jedná se o:**

#### **a) Zajištění oplocení, ohrazení stavby, vstupů a vjezdů na staveniště, prostor pro skladování a manipulaci s materiálem**

##### Staveniště

Staveniště se nachází v prostoru stávajícího mostu, na části uzavřené silnice a přilehlých plochách.

Prostorem staveniště prochází silnice III/34711.

Zařízení staveniště bude zřízeno na dočasně uzavřené části komunikace v rámci dočasného záboru.

Případné použití dalších ploch je věcí zhotovitele stavby.

Pro potřebu stavby budou využívány mobilní zdroje elektrické energie a vody, případný odběr z pevných zdrojů včetně projednání této možnosti, je věcí zhotovitele stavby. Telekomunikační potřeby budou rovněž pokryty ze zdrojů zhotovitele

Případné použití dalších ploch je věcí zhotovitele stavby.

Plocha dočasného záboru bude sloužit jako vlastní staveniště, jako přístup ke staveništi, k uložení lehčího materiálu a k přístupu pod most. Po dokončení stavby budou pozemky dotčené dočasným zábořem uvedeny do původního stavu a navraceny k původnímu využití.

Obvody stavenišť byly stanoveny tak, aby byl umožněn přístup ke stavbě a současně byly minimalizovány nutné zábory dalších pozemků. Staveniště bude řádně vyznačeno informační tabulí dle zásad o provádění staveb. Rozsah stavby ani nároky na její provádění nepřekračují nároky běžné stavby.

##### Stavební mechanizmy

Parkování vozidel stavby bude řešeno v prostoru ploch zařízení staveniště k tomu určených – tyto plochy si zajistí zhotovitel stavby. Parkoviště pro stavební stroje a používané mechanizace, bude vybavena prostředky proti úkapům PHM a na takovém místě bude umístěna "Havarijní souprava" odpovídající velikosti podle počtu strojů a zařízení. Doplnění PHM a údržba strojů a zařízení bude probíhat mimo staveniště.





# Plán BOZP pro realizaci stavby

## Lučice – most ev.č.34711-2

Datum vyhotovení: 10.6.2022 Vydání: 01

Tímto zpracovaným a schváleným „Plánem BOZP“ a „Dopravně provozním řádem“ bude přísně zakázáno provádět výše uvedenou činnost mimo vyznačený a určený prostor na staveništi.

### Systém evidence zaměstnanců a jiných osob na staveništi

Stavbyvedoucí zhotovitele odpovídá za evidenci osob zdržujících se na staveništi a rozhoduje o přítomnosti třetích osob, které se mohou s jeho svolením zdržovat na staveništi. Evidence osob obsahuje jména všech pracovníků zhotovitelů, OSVČ a jména osob pověřených investorem, které mohou vstupovat na staveniště, případně jména osob provozovatelů zařízení umístěných na staveništi v. č. 499/2006 Sb.

Evidence je vedena s cílem mít přehled o přítomnosti pracovníků na staveništi a zejména zamezit vstupu nepovolaným osobám, příp. jejich vjezdu na staveniště.

V případě zjištění přítomnosti osob bez řádné evidence, je stavbyvedoucí nebo jeho zástupce povinen a oprávněn stavbyvedoucí, jeho zástupce tyto osoby vykázat ze stavby a nadále jim zakázat vstup na stavbu.

Stavbyvedoucí, nebo jeho zástupce, odpovídá za to, že všechny osoby jsou před vstupem na stavbu prokazatelně seznámeny s riziky BOZP a PO na stavbě, obsahem tohoto plánu a seznámení prokázat podpisem na záznamu.

### Dopravní značení

Veškeré přechodné dopravní značení musí odpovídat platným normám a předpisům. Přenosné dopravní značky jsou navrženy ocelové ve zvětšeném provedení a musí být provedeny jako reflexní. Retroreflexní materiál značek musí splňovat vlastnosti minimálně třídy 2.

Uchycení přenosných dopravních značek na nosnou konstrukci musí být provedeno pomocí speciální příchytky zabraňující jejímu pootočení či uvolnění, pevně spojené se zadní stranou značky. Značky budou připevněny na nosné konstrukce (sloupky) o průřezu 40x40mm a osazené do přenosných podstavců z recyklovaného materiálu.

Přenosné dopravní značky se umísťují co nejblíže k pravému, resp. K levému okraji vozovky ve směru jízdy vozidla. Značky ani jejich nosné konstrukce však nesmějí zasahovat do průjezdného profilu komunikace. Spodní hrana přenosné dopravní značky bude min. 1,20 m nad vozovkou.

U všech vstupů a vjezdů na staveniště Cedulí (cedulemi) odolnou povětrnostním vlivům, která obsahuje:

### **-Nepovolaným vstup zakázán**



### **-Pozor na zavěšené břemeno**





# Plán BOZP pro realizaci stavby Lučice – most ev.č.34711-2

Datum vyhotovení: 10.6.2022 Vydání: 01

## **-Nebezpečí – zakopnutí**



## **-Nebezpečí – pádu do hloubky**



## **-Příkaz k nošení ochrany hlavy**



## **-Příkaz k nošení ochrany nohou**



## **-Příkaz k nošení pracovního oděvu**



## Ohraničení staveniště

Stavba, pracoviště a zařízení staveniště bude ohrazena nebo jinak zabezpečena proti vstupu nepovolaných fyzických osob. U stavenišť, popřípadě pracovišť, na kterých se provádějí pouze krátkodobé práce, lze ohrazení



provést zábradlím skládajícím se alespoň z horní tyče upevněné ve výši 1,1 m na stabilních sloupcích a jedné mezilehlé střední tyče, s ohledem na místní a provozní podmínky může toto ohrazení být nahrazeno zábranou.

Zhotovitel určí způsob zabezpečení staveniště proti vstupu nepovolaných fyzických osob, zajistí označení hranic staveniště tak, aby byly zřetelně rozeznatelné i za snížené viditelnosti, a stanoví lhůty kontroly tohoto zabezpečení. Zákaz vstupu nepovolaným fyzickým osobám musí být vyznačen bezpečnostní značka na všech vstupech, a na přístupových komunikacích, které k nim vedou.

Po celou dobu provádění prací na staveništi musí být zajištěn bezpečný stav pracovišť a dopravních komunikací.

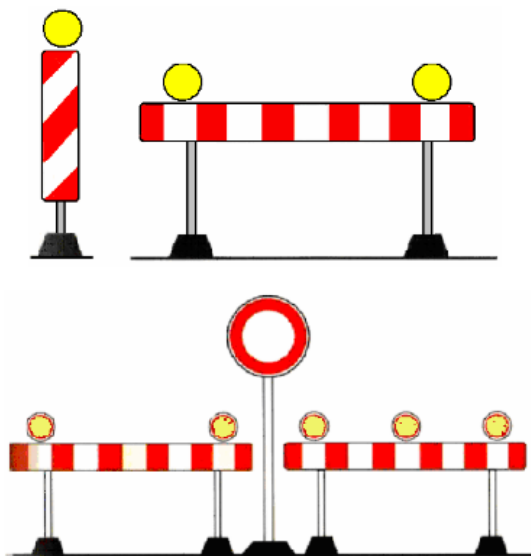
Přístup na jakoukoli plochu, která není dostatečně únosná, nepovolen pouze, pokud je vhodným technickým zařízením nebo jinými prostředky zajištěno bezpečné provedení práce, popřípadě umožněn bezpečný pohyb po této ploše.

### b) Zajištění osvětlení stavenišť a pracovišť

Práce budou prováděny za denního světla.

V případě potřeby osvětlení pracoviště bude použito přenosné osvětlení, které bude vyhovovat všem předpisům, revizím a bude odolné proti mechanickému poškození.

Pokud bude potřeba osvětlit překážky v noci a za snížené viditelnosti (mlha, déšť... ) bude komunikace osvětlena světelnou značkou, nebo červeným signálem na začátku a na konci v čele, případně podle místních podmínek i v jiných nebezpečných místech.





# Plán BOZP pro realizaci stavby

## Lučice – most ev.č.34711-2

Datum vyhotovení: 10.6.2022

Vydání: 01

### c) Ochranná a kontrolovaná pásma a opatření proti jejich poškození

Most je přes vodní tok. V prostoru stavby se nenachází žádné inženýrské sítě.

Inženýrské sítě se v místě provádění stavebních prací nevyskytují.

V případě, že bude v místě provádění stavebních prací dodatečně ujištěna inženýrská síť, bude postupováno na základě všeobecných ochranných pásem inženýrských sítí.

#### Ochranná pásma inženýrských sítí

Při stavbě je nutno respektovat ochranná pásma inženýrských sítí dle příslušných norem, zákonů, vyhlášek, popř. údajů správců. Provádění stavebních prací v ochranných pásmech stanovují citované zákony a předpisy. Podmínky prací v ochranném pásmu vedení stanovuje provozovatel vedení.

#### Energetická zařízení

Energetická zařízení mají dle zákona č. 458/2000 Sb. stanovena následující ochranná pásma:

- Nadzemní vedení

Ochranné pásmo nadzemního vodiče je souvislý prostor vymezený svislými rovinami vedenými po obou stranách vedení ve vodorovné vzdálenosti měřené kolmo na vedení, která činí od krajního vodiče vedení na obě strany:

- napětí nad 1 kV do 35 kV včetně	
pro vodiče bez izolace	7 m od krajního vodiče
pro vodiče s izolací základní	2 m od krajního vodiče
pro závěsná kabelová vedení	1 m od krajního kabelu
- napětí nad 35 kV do 110 kV včetně	12 m od krajního vodiče
- napětí nad 110 kV do 220 kV včetně	15 m od krajního vodiče
- napětí nad 220 kV do 400 kV včetně	20 m od krajního vodiče
- napětí nad 400 kV	30 m od krajního vodiče
- u závěsného kabelového vedení 110 kV	2 m od krajního kabelu
- u zařízení vlastní telekomunikační sítě držitele licence	1 m

Nadzemní vedení NN nejsou chráněna ochrannými pásmy. Pro stavby a konstrukce je potřeba dodržet vzdálenosti dané v PNE 33 3302:2008 Elektrická venkovní vedení s napětím do 1 kV AC.

Podnikovou normu energetiky pro rozvod elektrické energie odsouhlasily tyto organizace: ČEZ Distribuce, a.s., E.ON Česká republika, s.r.o., E.ON Distribuce, a.s. a ZSE, a.s.

- Podzemní vedení

Ochranné pásmo podzemního vedení elektrizační soustavy do 110 kV včetně a vedení řídící, měřicí a zabezpečovací techniky činí 1 m po obou stranách krajního kabelu, nad 110 kV činí 3 m po obou stranách krajního kabelu.





# Plán BOZP pro realizaci stavby

## Lučice – most ev.č.34711-2

Datum vyhotovení: 10.6.2022 Vydání: 01

### Plynovody

- u plynovodů NTL, STL a plynovodních přípojek v zastavěném území obc 1 m od půdorysu
- u ostatních plynovodů a plynovodních přípojek 4 m od půdorysu
- u technologických objektů 4 m od půdorysu

Pro plynová vedení platí tato bezpečnostní pásma:

VTL plynovod do DN 100 včetně	15 m
VTL plynovod od DN 100 do DN 250 včetně	20 m
VTL plynovod nad DN 250	40 m
VVTL plynovod do DN 300 včetně	100 m
VVTL plynovod od DN 300 do DN 500	150 m
VVTL plynovod nad DN 500	200 m

### Vodovody a kanalizace

Ochranná pásma vodovodních řadů a kanalizačních stok řeší zákon č. 274/2001 Sb., § 23.

Ochranná pásma jsou vymezena vodorovnou vzdáleností od vnějšího líce stěny potrubí nebo kanalizační stoky na každou stranu:

- u vodovodních řadů a kanalizačních stok do průměru 500 mm včetně 1,5 m
- u vodovodních řadů a kanalizačních stok nad průměr 500 mm 2,5 m
- u vodovodních řadů nebo kanalizačních stok o průměru nad 200 mm, jejichž dno je uloženo v hloubce větší než 2,5 m pod upraveným povrchem, se vzdálenosti od vnějšího líce zvyšují o 1,0 m

### Komunikační vedení

Ochranná pásma podzemních komunikačních vedení řeší Zákon č. 127/2005 Sb., o elektronických komunikacích, §102. Ochranné pásmo činí 1,5 m po stranách krajního vedení.

#### • Elektrické stanice

Ochranné pásmo elektrické stanice je vymezeno svislými rovinami vedenými ve vodorovné vzdálenosti:

- u venkovních elektrických stanic a dále stanic s napětím větším než 52 kV v budovách 20 m od oplocení nebo od vnějšího líce obvodového zdiva
- u stožárových elektrických stanic a věžových stanic s venkovním přívodem s převodem napětí z úrovně nad 1 kV a menší než 52 kV na úroveň nízkého napětí 7 m
- u kompaktních a zděných elektrických stanic s převodem napětí z úrovně nad 1 kV a menší než 52 kV na úroveň nízkého napětí 2 m
- u vestavěných elektrických stanic 1 m od obestavění.

#### • Výrobní elektřiny

Ochranné pásmo výrobní elektřiny je vymezeno svislými rovinami vedenými ve vodorovné vzdálenosti 20 m kolmo na oplocení nebo na vnější líc obvodového zdiva elektrické stanice.







# Plán BOZP pro realizaci stavby

## Lučice – most ev.č.34711-2

Datum vyhotovení: 10.6.2022 Vydání: 01

### Ochranné pásmo dráhy

Ochranné pásmo dráhy tvoří prostor po obou stranách dráhy, jehož hranice jsou vymezeny svislou plochou vedenou:

- u dráhy celostátní a u dráhy regionální 60 m od osy krajní koleje, nejméně však ve vzdálenosti 30 m od hranic obvodu dráhy (zákon č. 266/1994 Sb., § 8)
- u dráhy celostátní, vybudované pro rychlost větší než 160 km/h, 100 m od osy krajní koleje, nejméně však ve vzdálenosti 30 m od hranic obvodu dráhy (Zákon č. 266/1994 Sb., § 8)

### Ochranné pásmo silniční komunikace

Silniční ochranné pásmo je prostor mimo souvisle zastavěné území, ohraničený svislými plochami vedenými do výšky 50 m a ve vzdálenosti:

- 100 m od osy přilehlého jízdního pásu dálnice, rychlostní silnice nebo rychlostní místní komunikace anebo od osy větve jejich křižovatek (Zákon č. 13/1997 Sb., § 30),
- 50 m od osy vozovky nebo přilehlého jízdního pásu ostatních silnic I. třídy a ostatních místních komunikací I. (Zákon č. 13/1997 Sb., § 30),
- 15 m od osy vozovky nebo od osy přilehlého jízdního pásu silnice II. třídy nebo III. třídy a místní komunikace II. třídy (Zákon č. 13/1997 Sb., § 30).

Pro vymezení souvisle zastavěného území obce při určování silničního ochranného pásma platí § 30, odst. 3 zákona č. 13/1997 Sb., ve znění zákona č. 186/2006 Sb.

Pokud je stavba umístěna v souvisle zastavěném území, silniční ochranné pásmo zde proto nevzniká.

### Les od kraje porostu

50 m

### Přírodní památky

50 m

### Ostatní ochranná pásma

V této zájmové oblasti nutno dodržovat zásady obecné ochrany vod podle §17, §18 zákona o vodách č. 254/2001 Sb. V průběhu stavby budou dodržovány podmínky dané příslušným odborem ŽP. Národní kulturní památky a jejich soubory nebudou stavbou dotčeny.

## **d) Řešení opatření při nebezpečí výbuchu nebo požáru**

### **1) Přístup na stavbu pro IZS**

Přístup je možný přímo z obou stran propustku po silnici III/34711.

### **2) Výpočet a posouzení odstupových vzdáleností a vymezení požárně nebezpečných prostorů**

Vzhledem k charakteru stavby je, ve vazbě na § 41 odst. 2 vyhl. č. 246/2001 Sb., obsah požárně bezpečnostního řešení stavby přiměřeně omezen.

Stávající úroveň zajištění požární bezpečnosti dotčeného území je zachována. Stávající komunikace bude zachována v nezměněné směrové poloze a nebudou zasaženy nijak vnější zdroje požární vody.

Marek Vajdík

osoba odborně způsobilá v BOZP  
koordinátor BOZP na staveništi

Tel.: +420 704 218 929

Email : [vajdik.obchod@gmail.com](mailto:vajdik.obchod@gmail.com)



Strana: 14 z 52



# Plán BOZP pro realizaci stavby

## Lučice – most ev.č.34711-2

Datum vyhotovení: 10.6.2022 Vydání: 01

Šířka komunikace na novém propustku je 6,5 m. Nový propustek je navržen dle platných norem a zatěžovací třída je dle ČSN EN 1991-2/2007, skupina pozemních komunikací 1(tab. NA.2.1). Předpokládá tedy minimálně normální zatížitelnost 32 t, výhradní zatížitelnost 80 t a výjimečná zatížitelnost 180 t.

Jedná se o dopravní stavbu navrženou převážně z nehořlavých materiálů. Součástí stavby nejsou žádné objekty vyžadující vytvoření samostatného požárního úseku. Stanovení požárního rizika ani stupně požární bezpečnosti není nutné u žádného objektu. Mezní velikost požárních úseků není nutné hodnotit.

Stavba nevytváří požárně nebezpečný prostor. Odstupové vzdálenosti se neposuzují.

Zabezpečení požární vodou, vnitřní a vnější odběrná místa ani zvláštní hasební látky není nutné v souvislosti s navrženou stavbou zřizovat. Materiály, které nelze hasit vodou, nejsou projektem stavby navrženy.

Není navržen prostor vyžadující instalaci hasících přístrojů. Požárně bezpečnostní zařízení nejsou navržena.

Práce na stavbě budou probíhat za vyloučeného provozu na silnici III/34711.

Všechny komunikace budou splňovat požadavky normy pro přístupové komunikace požárních vozidel dle ČSN 73 0802 čl. 12.2

Stavbou nové konstrukce mostu nedojde ve výsledném stavu ke zhoršení podmínek požární bezpečnosti.

- 3) Zajištění potřebného množství požární vody, popřípadě jiného hasiva

Neřeší se.

- 4) Předpokládané vybavení stavby vyhrazenými požárně bezpečnostními zařízeními, včetně stanovení požadavků pro provedení stavby

Stavba nemusí být vybavena požárně bezpečnostními zařízeními.

Veškeré práce na tomto objektu musí respektovat:

Zákon č. 133/1985 Sb., o požární ochraně ve znění pozdějších předpisů

- § 5, 6 - povinnosti právnických osob a podnikajících fyzických osob
- § 15 - dokumentace požární ochrany
- § 16 - školení a odborná příprava zaměstnanců o požární ochraně

Vyhláška MV č. 246/2001 Sb., o stanovení podmínek požární bezpečnosti

- § 3, 9 - umístění hasících přístrojů, hasicí přístroje
- § 11 - podmínky pro hašení požárů a pro záchranné práce
- § 30–40 dokumentace požární ochrany





# Plán BOZP pro realizaci stavby

## Lučice – most ev.č.34711-2

Datum vyhotovení: 10.6.2022 Vydání: 01

Vyhláška MV č. 87/2000 Sb., kterou se stanoví podmínky požární bezpečnosti při svařování, nahřívání živců v tavných nádobách

- § 3 - podmínky pro zahájení svařování a po skončení svařování

Všechny komunikace budou splňovat požadavky normy pro přístupové komunikace požárních vozidel dle ČSN 73 0802 čl. 12.2

- 5) Zhodnocení přístupových komunikací a nástupních ploch pro požární techniku, včetně možnosti provedení zásahu jednotek požární ochrany

Část silnice III/34711 bude po dobu výstavby uzavřena pro silniční provoz. Stavba bude probíhat za úplné uzavírky. Doprava bude po dobu výstavby vedena po objízdě trase.

- e) **Zajištění komunikace na staveništi, včetně podjízdní elektrického vedení a dalších médií (plyn, pára, voda aj.), prozatímní rozvody elektřiny po staveništi, čerpání vody, noční osvětlení**

### Doprava

Přístup na staveniště je možný přímo z komunikace III/34711.

K pohybu po stavbě je potřeba respektovat hranici stavby a přístupové trasy, aby nedošlo ke zbytečným škodám na cizím majetku.

Stavba musí zajistit dostupnost území Hasičskému záchrannému sboru – přístup hasební technice v případě požáru i ostatním vozidlům integrovaného záchranného systému, což znamená neblokovat průjezd stavenišť například odstavenou stavební technikou.

Pro otáčení a couvání vozidel bude určen zaměstnanec, který bude tyto činnosti řídit tak, aby nikdo nebyl ohrožen. Pokud bude komunikace uzavřena (např. pro práce s jeřábem) bude v místě provádění prací umístěna značka zakazující vjezd na komunikaci.

### Všechny druhy energií

Vzhledem k rozsahu stavby projekt neřeší napojení stavby na zdroje energií. Ty si zajistí zhotovitel dle svých zvyklostí a nebo možnost připojení projedná zhotovitel s provozovateli příslušných sítí.

### Noční osvětlení

Noční osvětlení pracoviště není předpokládáno, práce budou probíhat během dne.

### Telekomunikace

Není uvažováno se zřízením sdělovacího vedení, využití mobilního telefonu.

### Vodní hospodářství

Napojení na zdroj pitné si zhotovitel zajistí dle svých zvyklostí.





# Plán BOZP pro realizaci stavby

## Lučice – most ev.č.34711-2

Datum vyhotovení: 10.6.2022 Vydání: 01

### Připojení na technickou infrastrukturu

Napojení na technickou infrastrukturu (podzemní a nadzemní sítě) v případě potřeby provede zhotovitel dle svých zvyklostí po dohodě s investorem.

### **f) Posouzení vnějších vlivů na stavbu, zejména otřesů od dopravy, nebezpečí povodně, sesuvu zeminy, a konkretizace opatření pro případ krizové situace**

Stavba neleží v záplavovém území. Dle ČHMÚ je stoletý průtok 8,0 m<sup>3</sup>/s. Vzhledem ke zmenšení mostního otvoru byl proveden hydrotechnický výpočet.

Stavba bude zabezpečena tak, aby nedošlo ke znečištění vody v toku ropnými, či jinými nebezpečnými látkami. Na březích nebudou skladovány žádné látky ohrožující čistotu vody. Podle stupně povodňové aktivity budou provedena opatření předepsaná v povodňovém plánu.

Ropné látky, pohonné hmoty, maziva a oleje a jiné nebezpečné materiály budou skladovány mimo záplavové území.

Pro účely stavby bude před realizací stavby zpracován povodňový a havarijný plán. Návrhy těchto plánů jsou součástí dokumentace.

#### 1) Ochrana před pronikáním radonu z podloží

Neřeší se – stavba neobsahuje uzavřené obývané prostory.

#### 2) Ochrana před bludnými proudy

Stavba se nenachází v lokalitě, kde by se musela provádět ochrana před bludnými proudy.

#### 3) Ochrana před technickou seismicitou

Stavba neleží v dosahu významných zdrojů technické seismicity (důlní činnost, doprava, trhací práce, průmyslové stroje).

#### 4) Ochrana před hlukem

Neřeší se – stavba nevyžaduje ochranu před hlukem z vnějšího prostředí.

#### 5) Protipovodňová opatření

Ropné látky, pohonné hmoty, maziva a oleje a jiné nebezpečné materiály budou skladovány mimo záplavové území.

Stavba bude zabezpečena tak, aby nedošlo ke znečištění vod ropnými, či jinými nebezpečnými látkami.

V korytě potoka nebudou skladovány žádné látky ohrožující čistotu vody. Podle stupně povodňové aktivity budou provedena opatření předepsaná v povodňovém plánu. Pro účely stavby je zpracován povodňový a havarijný plán.

#### 6) Odvodnění staveniště

Odvodnění komunikace v délce úpravy je zajištěno pomocí podélného a příčného sklonu vozovky.

Voda z povrchu vozovky v předpolích stéká průběžně po vozovce na terén.

#### 7) Ostatní účinky - vliv poddolování, výskyt metanu apod.

Stavba neleží v poddolovaném území, proto není v tomto směru přijímat v rámci stavby žádná opatření.



**g) Opatření vztahující se k umístění a řešení zařízení staveniště, včetně situačního výkres širších vztahů staveniště, řešení svislé a vodorovné dopravy osob a materiálu**

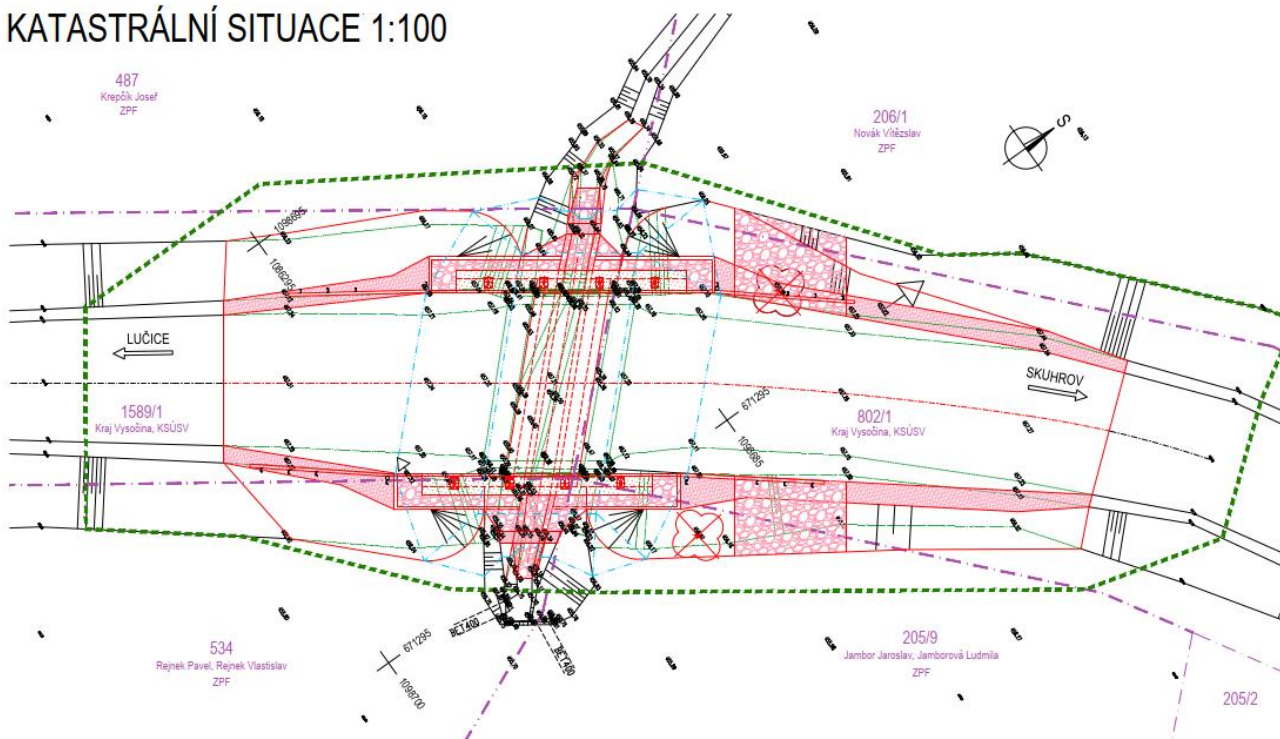
Stavba si vyžádá zábory ZPF – stavbou bude dotčen pozemek 205/9 a 206/1 v KÚ Skuhrov u Havlíčkova Brodu a pozemek p.č. 534 v KÚ Lučice. Na pozemku p.č. 201/6 budou provedeny terénní úpravy bez změny jejich využití - dojde k trvalému záboru, na pozemku p.č. 205/9 a 534 bude mimo terénních úprav nové čelo mostu a odláždění – dojde k trvalému záboru.

### Vytyčení propustku

Zhotovitel je povinen pro všechny zeměměřické práce postupovat v souladu s požadavky TKP kap. 1 odstavec 1.6.3, zejména provést před začátkem prací kontrolu hlavních bodů lokální sítě použité pro zadávací dokumentaci a provést zaměření skutečného stavu konstrukcí včetně porovnání tohoto měření se zadávací dokumentací.

Vytyčované body jsou vytyčeny v souřadnicovém systému S-JTSK v zobrazovací rovině dané průměrnou výškou bodů, tj. bez zavedení oprav ze zobrazení a z nadmořské výšky. Nadmořské výšky jsou uvedeny ve výškovém systému Balt po vyrovnání (Bpv).

### KATASTRÁLNÍ SITUACE 1:100



### Překážka

Překážku tvoří PP Lučického potoka do náhonu (přítok č. 1). Nové koryto potoka bude mít v příčném řezu pod propustkem lichoběžníkový tvar s bermami. Před a za propustkem bude plynule navazovat na stávající koryto. Běžná hloubka vody je cca 0,1 m.

Práce nevyžadují překládku vodního toku. Koryto potoka bude pod propustkem zpevněno lomovým kamenem do betonu. Budou provedeny příčné betonové prahy 800/500 mm. Nový mostní otvor je zmenšen.





# Plán BOZP pro realizaci stavby

## Lučice – most ev.č.34711-2

Datum vyhotovení: 10.6.2022 Vydání: 01

Dle ČHMÚ je stoletý průtok 8,0 m<sup>3</sup>/s. Vzhledem ke zmenšení mostního otvoru byl proveden hydrotechnický výpočet. Propustek vzhledem nepřevyšuje 100letou. Propustek převede 50letou vodu, ale s dostatečnou rezervou.

Aby byla umožněna realizace spodní stavby a dna koryta, tak bude provedeno dočasné zatrubnění potoka.

Stavba nezvyšuje dopad na krajinu a přírodu. Vlastní stavba ovlivňuje pouze krátkodobě životní prostředí ve své blízkosti, a to po dobu provádění stavby. Hladina hluku a zvýšení prašnosti odpovídá stavebním pracím, její zvýšení je možno předpokládat pouze krátkodobě při bouracích pracích. Vzhledem k poloze stavby v blízkosti intravilánu není nutno dodržovat hygienické předpisy pro práce v denních a nočních hodinách. Předpokládaná doba výstavby propustku jsou 3 měsíce.

Navržený způsob stavby je běžným typem bez použití speciálních technologií, které by měly vliv na zvýšení rizika havárie s negativním dopadem na životní prostředí. Současně i prakticky redukuje možnost poškození životního prostředí z titulu použitých stavebních materiálů. Veškerý vybouraný materiál bude okamžitě odstraněn a odvezen k recyklaci, případně na skládku.

Potřebné stavební materiály a hmoty (beton, ocelová výztuž, ocelové profily, zdící materiál) budou na staveništi dováženy v hotovém, resp. připraveném stavu. Na staveništi nebude vybudováno žádné výrobní zařízení, bude na něm jen pohotovostní provoz (příprava malty).

Hluk bude zvýšen pouze v průběhu stavby, především během bouracích prací. Zvýšení hlukové zátěže odpovídá běžnému stavebnímu provozu.

Jedná se o stavbu v extravilánu.

### Dopravní opatření (DIO)

Stavba bude probíhat za úplné uzavírky silnice III/34711 v místě mostu. Přístup na stavbu je možný z obou stran komunikace.

V blízkosti mostu se dle vyjádření jednotlivých správců IS nenachází inženýrské sítě.

Doprava bude vedena po silnici III/34711 přes Lučice, dále po III/34724 na křižovatku s I/38 a po I/38 do Skuhrova.

V předmětném úseku nejsou vedeny linky veřejné dopravy.

Předpokládaná doba trvání dopravního omezení je 3 měsíce. Předpokládaná doba realizace 2024.

### Přechodné dopravní značení

Návrh přechodného dopravního značení (PDZ) vychází z požadavku na zajištění provozu na dotčené komunikaci a v širším okolí. Podkladem pro řešení návrhu přechodného dopravního značení bylo zaměření propustku a okolí a celková situace. Navržené PDZ, dle TP 66 je upraveno v závislosti na místních podmínkách. Přechodná dopravní inženýrská opatření jsou navržena tak, aby zajistila bezpečnost vozidel a bezproblémovou orientaci řidičů.

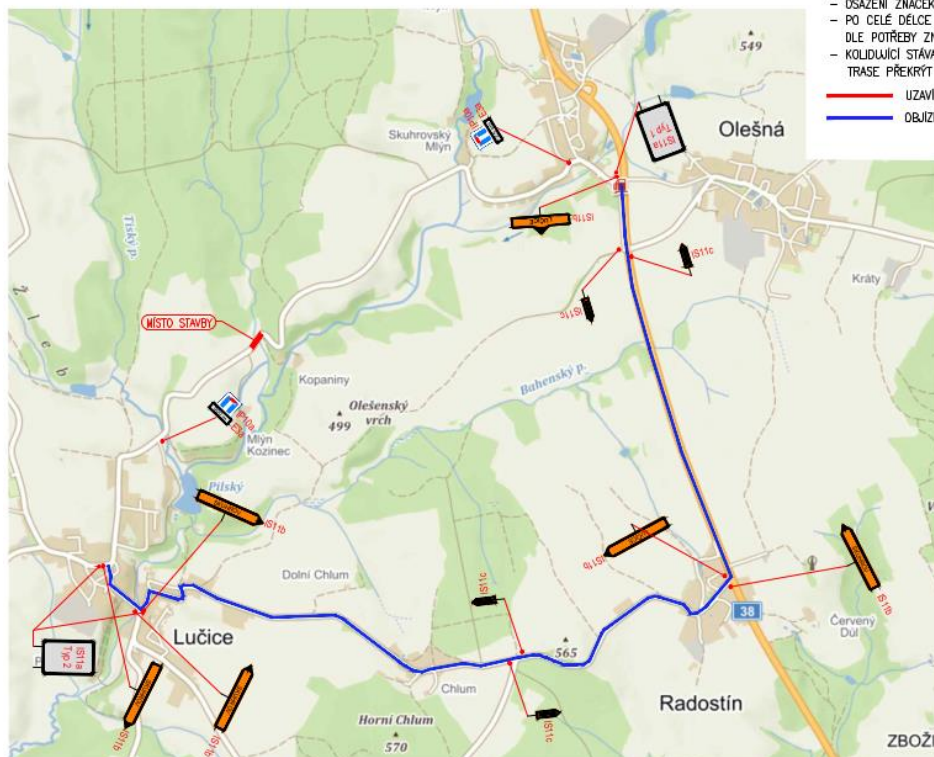
Provedení a osazení dopravních značek bude odpovídat příslušným normám, vzorovým listům a splňovat podmínky dle TP 65 „Zásady pro dopravní značení na pozemních komunikacích.“

V předmětném úseku nejsou vedeny linky veřejné dopravy.





## DOPRAVNĚ INŽENÝRSKÁ OPATŘENÍ



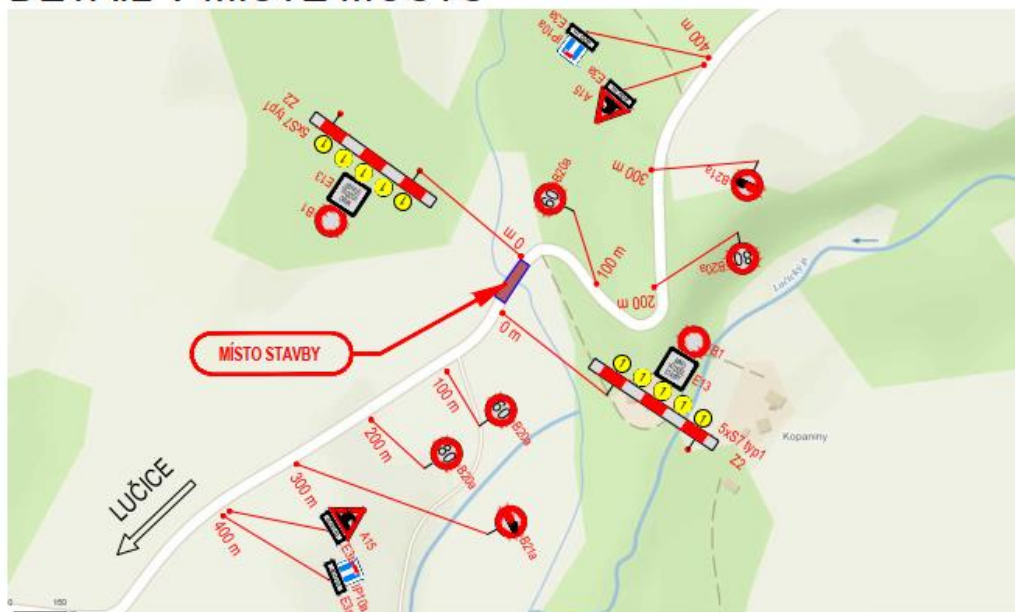
### POZNÁMKY:

- OSAZENÍ ZNAČEK DLE TP 66
- PO CELÉ DÉLCE OBJÍZDNÉ TRASY OSAZIT DLE POTŘEBY ZNAČKAMI IS11c
- KOLIDUJÍCÍ STÁVAJÍCÍ ZNAČKY NA OBJÍZDNÉ TRASE PŘEKRÝT (PŘEŠKRTNOUT)

— UZAVÍRKA/PRACOVNÍ MÍSTO  
— OBJÍZDNÁ TRASA



## DETAIL V MÍSTĚ MOSTU





# Plán BOZP pro realizaci stavby

## Lučice – most ev.č.34711-2

Datum vyhotovení: 10.6.2022

Vydání: 01

### Požadavky na venkovní pracoviště na staveništi

- Pohyblivá nebo pevná pracoviště nacházející se ve výšce nebo hloubce musí být pevná a stabilní s ohledem na:
  - počet fyzických osob, které se na nich současně zdržují,
  - maximální zatížení, které se může vyskytnout, a jeho rozložení,
  - povětrnostní vlivy, kterým by mohla být vystavena.
- Nejsou-li podpěry nebo jiné součásti pracovišť dostatečně stabilní samy o sobě, je třeba stabilitu zajistit vhodným a bezpečným ukotvením, aby se vyloučil nežádoucí nebo samovolný pohyb celého pracoviště nebo jeho části.
- Zhotovitel zajišťuje provádění odborných prohlídek pracoviště způsobem a v intervalech stanovených v průvodní dokumentaci, vždy však po změně polohy a po mimořádných událostech, které mohly ovlivnit jeho stabilitu a pevnost.
- Zhotovitel přeruší práci, jakmile by její další pokračování vedlo k ohrožení životů nebo zdraví fyzických osob na staveništi nebo v jeho okolí, popřípadě k ohrožení majetku nebo životního prostředí vlivem nepříznivých povětrnostních vlivů, nevyhovujícího technického stavu konstrukce nebo stroje, živelné události, popřípadě vlivem jiných nepředvídatelných okolností. Důvody pro přerušení práce posoudí a o přerušení práce rozhodne fyzická osoba pověřená zhotovitelem.
- Při přerušení práce zajistí zhotovitel provedení nezbytných opatření k ochraně bezpečnosti a zdraví fyzických osob a vyhotovení zápisu o provedených opatřeních.
- Dojde-li v průběhu prací ke změně povětrnostní situace nebo geologických, hydrogeologických, popřípadě provozních podmínek, které by mohly nepříznivě ovlivnit bezpečnost práce zejména při používání a provozu strojů, zajistí zhotovitel bez zbytečného odkladu provedení nezbytné změny technologických postupů tak, aby byla zajištěna bezpečnost práce a ochrana zdraví fyzických osob. Se změnou technologických postupů zhotovitel neprodleně seznámí příslušné fyzické osoby.
- V místech s nebezpečím výbuchu, zasypaní, otravy, utonutí, pádu z výšky nebo do hloubky zajišťuje zhotovitel, aby fyzické osoby pracující na takovém pracovišti osamocené byly seznámeny s pravidly dorozumívání pro případ nehody a stanoví účinnou formu dohledu pro potřebu včasného poskytnutí první pomoci.

### Materiál

Potřebné stavební materiály a hmoty (beton, ocelová výztuž, ocelové profily, zdicí materiál) budou na staveništi dováženy v hotovém, resp. připraveném stavu. Na staveništi nebude vybudováno žádné výrobní zařízení, bude na něm jen pohotovostní provoz (příprava malty).

Zhotovitel skladuje materiál, nářadí a stroje podle přílohy č. 3 části I k nařízení 591/2006 a podle pokynů výrobce a v souladu s požadavky zvláštních právních předpisů a požadavky na organizaci práce a pracovních postupů stanovenými v příloze č. 3 NV 591/2006 k tomuto nařízení tak, aby nevzniklo nebezpečí ohrožení fyzických osob, majetku nebo životního prostředí.

Materiály, stroje, dopravní prostředky a břemena při dopravě a manipulaci na staveništi nesmí ohrozit bezpečnost a zdraví fyzických osob zdržujících se na staveništi, popřípadě jeho bezprostřední blízkosti

Skladovací a pracovní plochy se předpokládají v uzavřené části komunikace a na plochách zasažených stavbou. Skladovací plochy nesmí být zřízeny v korytě potoka. Ropné látky, pohonné hmoty, maziva a oleje a jiné nebezpečné materiály budou skladovány mimo záplavové území.





# Plán BOZP pro realizaci stavby

## Lučice – most ev.č.34711-2

Datum vyhotovení: 10.6.2022 Vydání: 01

### Všechny druhy energií

Pro potřeby stavby budou potřeba zdroje elektrické energie. Ty budou pokryty ze zdrojů zhotovitele. Případný odběr z pevných zdrojů včetně projednání této možnosti je věcí zhotovitele stavby.

Napojení na rozvody energií a vody během stavby je věcí zhotovitele. V rámci výstavby mostu se bude zasahovat do koryta překračovaného vodního toku. Bude provedeno plynulé napojení na stávající nábrežní kamenné zdi.

### Zařízení pro rozvod energie:

- Dočasná zařízení pro rozvod energie na staveništi musí být navržena, provedena a používána takovým způsobem, aby nebyla zdrojem nebezpečí vzniku požáru nebo výbuchu; fyzické osoby musí být dostatečně chráněny před nebezpečím úrazu elektrickým proudem. Návrh, provedení a volba dočasného zařízení pro rozvod energie a ochranných zařízení musí odpovídat druhu a výkonu rozváděné energie, podmínkám vnějších vlivů a odborné způsobilosti fyzických osob, které mají přístup k součástem zařízení. Rozvody energie, existující před zřízením staveniště, musí být identifikovány, zkontrolovány a viditelně označeny.
- Dočasná elektrická zařízení na staveništi musí splňovat normové požadavky a musí být podrobována pravidelným kontrolám a revizím ve stanovených intervalech. Hlavní vypínač elektrického zařízení musí být umístěn tak, aby byl snadno přístupný, musí být označen a zabezpečen proti neoprávněné manipulaci a s jeho umístěním musí být seznámeny všechny fyzické osoby zdržující se na staveništi. Pokud se na staveništi nepracuje, musí být elektrická zařízení, která nemusí zůstat z provozních důvodů zapnuta, odpojena a zabezpečena proti neoprávněné manipulaci.
- Pokud nelze nadzemní elektrické vedení přesunout mimo staveniště nebo je odpojit od zdroje elektrického proudu, je nutno zabránit vjezdu dopravních prostředků a pojezdých strojů do ochranného pásma. Nelze-li provoz dopravních prostředků a pojezdých strojů pod vedením vyloučit, je nutno umístit závěsné zábrany a náležitá upozornění.

### Telekomunikace

Není uvažováno se zřízením sdělovacího vedení, využití mobilního telefonu.

### Vodní hospodářství

Napojení na zdroj pitné vody bude dohodnuto mezi zhotovitelem stavby a investorem, nebo si zhotovitel zajistí dle svých zvyklostí. Pro případ ekologické havárie vypracuje zhotovitel před zahájením stavby havarijní plán.

### Druh, množství a nakládání s odpady vznikajícími užíváním stavby

Nebezpečný odpadový materiál musí být shromažďován odděleně do nádob, či kontejnerů k tomu určených, poté odvezen na skládku nebezpečného odpadu. Obyčejný odpadový materiál bude skladován na plochách k tomu určených a odvážen dle možnosti využití.

S odpady bude nakládáno v souladu s podmínkami stanovenými zákonem č. 541/2020 Sb., o odpadech. Veškeré vzniklé odpady budou předány osobě oprávněné k převzetí odpadů do vlastnictví dle § 13 odst. 2 zákona o odpadech, tj. osobě, která je provozovatelem zařízení k využití nebo odstranění nebo ke sběru nebo k výkupu odpadů.





# Plán BOZP pro realizaci stavby

## Lučice – most ev.č.34711-2

Datum vyhotovení: 10.6.2022 Vydání: 01

Veškerý vybouraný materiál musí být přednostně recyklován nebo odvezen na řízenou skládku. Zhotovitel stavby musí u navrženého způsobu zneškodnění uvést osobu oprávněnou k převzetí odpadu.

Ve smlouvě investora a zhotovitele na dodávku stavebních prací musí být zakotvena povinnost zhotovitele likvidovat odpady, vznikající jeho činností.

Přehled druhů odpadů, které se na stavbě vyskytnou

Jedná se o odpady značené kódem 17 dle katalogu odpadů (Stavební a demoliční odpady, včetně vytěžené zeminy z kontaminovaných míst), kategorie O, N.

(O) - Obyčejný odpad

(N) - Nebezpečný odpad

*Tabulka odpadů, způsob zneškodnění*

Číslo odpadu	název odpadu	kategorie odpadu	způsob zneškodnění	Množství [t]
17 01 01	Beton, kám. do bet.	(O)	skládka	79
17 03 02	Asfaltové směsi	(O)	skládka	26
17 05 04	Zemina a kamenivo	(O)	Skládka nebo recyklace	209
17 04 05	Ocel	(O)	recyklace	0,075
17 06 04	Izolační materiály	(O)	skládka	-

Při stavebních pracích se mohou vyskytnout ještě další odpady zde neuvedené, které souvisejí s technologií zhotovení stavby vybraným zhotovitelem. Ve smlouvě investora a zhotovitele na dodávku stavebních prací musí být zakotvena povinnost zhotovitele likvidovat odpady, vznikající jeho činností.

Zhotovitel díla musí během stavebních prací zajistit kontrolu práce a údržby stavebních mechanismů s tím, že pokud dojde k úniku ropných látek do zeminy, je nutné kontaminovanou zeminu ihned vytěžit a uložit do nepropustné nádoby příp. kontejneru a vyvézt jí na příslušnou skládku nebo do spalovny.

Nebezpečný odpadový materiál musí být shromažďován odděleně do nádob, či kontejnerů k tomu určených, poté odvezen na skládku nebezpečného odpadu. Obyčejný odpadový materiál bude skladován na plochách k tomu určených a odvážen dle možnosti využití.

Materiálově využitelné odpady budou využity (recyklace). Spalitelné odpady budou termicky odstraněny ve spalovně. Odpady, které nelze využít a jsou nespalitelné, budou odstraněny (skládka).

Výběr skládky je věcí zhotovitele při podání nabídky.

Nepředpokládá se, že by asfaltové vrstvy obsahovaly dehet. Pokud by obsah dehtu byl zjištěn, je nutno vybouranou suť z těchto vrstev jako nebezpečný odpad předat k likvidaci oprávněné firmě.

Zhotovitel stavby musí vést evidenci vzniklých odpadů včetně doložení způsobu nakládání a dokladů o předání oprávněné osobě. Evidence bude předložena při závěrečné prohlídce před vydáním kolaudačního souhlasu.

Právní předpisy

Zákon č. 541/2020 Sb. - Zákon o odpadech

Vyhláška č. 273/2021 Sb. – Vyhláška o podrobnostech nakládání s odpady

Vyhláška č. 8/2021 Sb. - Katalog odpadů

Vyhláška č. 294/2005 Sb. - Vyhláška o podmínkách ukládání odpadů na skládky







# Plán BOZP pro realizaci stavby

## Lučice – most ev.č.34711-2

Datum vyhotovení: 10.6.2022 Vydání: 01

### Ochrana krajiny a přírody

Stavba nezvyšuje dopad na krajinu a přírodu.

Vlastní stavba ovlivňuje pouze krátkodobě životní prostředí ve své blízkosti, a to po dobu provádění stavby. Hladina hluku a zvýšení prašnosti bude odpovídat stavebním pracím, její zvýšení je možno předpokládat pouze při bouracích pracích. Vzhledem k poloze stavby v intravilánu je nutno dodržovat hygienické předpisy pro práce v denních a nočních hodinách.

Navržený způsob demolice a výstavby mostu je běžným typem bez použití speciálních technologií, které by měly vliv na zvýšení rizika havárie s negativním dopadem na životní prostředí. Ani použité materiály nepoškozují životního prostředí. Veškerý vybouraný materiál bude okamžitě odstraněn a odvezen k recyklaci případně na řízenou skládku.

Při stavbě bude zasaženo do přemostovaného PP Lučického potoka do náhonu (přítok č. 1).

### Ochrana proti hluku, prachu a vibracím

Hluk bude zvýšen pouze v průběhu stavby, především během bouracích prací. Zvýšení hlukové zátěže odpovídá běžnému stavebnímu provozu. Jedná se o stavbu v intravilánu. Vzhledem k poloze stavby v intravilánu je nutno dodržovat hygienické předpisy pro práce v denních a nočních hodinách. Stavební práce mohou probíhat pouze v době mezi 7:00 a 21:00. Protože pohyb nákladních automobilů bude podle potřeb stavební činnosti a nepřesáhne intenzitu 10x za hodinu, není podle metodických pokynů doprava materiálu na staveniště a z něj relevantním zdrojem hluku. Stavba bude prováděna s maximální ohleduplností k okolí, aby hluchost a prašnost byla omezena na minimum. Hlučné činnosti při zemních a bouracích pracích a budování nových stavebních konstrukcí budou krátkodobé, jejich průběh bude probíhat podle následujících opatření.

Hladina hluku a zvýšení prašnosti bude odpovídat stavebním pracím, její zvýšení je možno předpokládat pouze při bouracích pracích.

Nařízení vlády ČR č. 272/2011 Sb., o ochraně zdraví před nepříznivými účinky hluku a vibrací, stanovuje pro hluk ze stavební činnosti v chráněných venkovních prostorech ostatních staveb a v chráněných ostatních venkovních prostorech následující hygienické limity (podle § 12, odst. 6):

$L_{Aeq,s} = 60$  dB v době od 6:00 do 7:00 hod

$L_{Aeq,s} = 65$  dB v době od 7:00 do 21:00 hod

$L_{Aeq,s} = 60$  dB v době od 21:00 do 22:00 hod

$L_{Aeq,s} = 55$  dB v době od 22:00 do 6:00 hod

Poznámka: Orgán státního zdravotního dozoru, hygienická služba, může stanovit i jiná kritéria a hodnocení. Stavební činnost bude probíhat převážně v denním období od 7 do 21 hodin. Je předpokládána 14-ti hodinová délka stavební činnosti v denním období od 7:00 do 21:00 hodin. Maximální hluková expozice nebude delší než 4-6 hodin v pracovní době, nejvíce v dopoledních hodinách. Protože pohyb nákladních automobilů bude podle potřeb stavební činnosti a nepřesáhne intenzitu 10x za hodinu, není podle metodických pokynů doprava materiálu na staveniště a z něj relevantním zdrojem hluku.

Stavba bude prováděna s maximální ohleduplností k okolí, aby hluchost a prašnost byla omezena na minimum. Hlučné činnosti při zemních a bouracích pracích a budování nových stavebních konstrukcí budou krátkodobé, jejich průběh bude probíhat podle následujících opatření.

Ke snížení hluku ze stavební činnosti v okolí staveniště stavba zajistí následující protihluková opatření:

- udržování technologické kázně, pořádku na staveništi a dodržování všech norem ochrany životního prostředí se zvláštní pozorností na hluk,



Marek Vajdík

osoba odborně způsobilá v BOZP  
koordinátor BOZP na staveništi

Tel.: +420 704 218 929

Email: [vajdik.obchod@gmail.com](mailto:vajdik.obchod@gmail.com)

Strana: 24 z 52



# Plán BOZP pro realizaci stavby

## Lučice – most ev.č.34711-2

Datum vyhotovení: 10.6.2022 Vydání: 01

- omezení hlučných prací při případných prodloužených směnách
- provádění nejhlučnějších činností, zejména při zemních pracích, demontáži zařízení nebo při budování nových stavebních konstrukcí organizačně zajistit pouze v pracovní dny v době 8-12 a 13-16 hodin
- v případě, kdy by při provádění nejhlučnějších činností mohlo dojít k překročení hygienického limitu pro hluk ze stavební činnosti v chráněném venkovním prostoru nejbližšího chráněného obytného domu, postup prací projednat s jeho obyvateli a vlastní činnost provádět šetrným a ohleduplným způsobem a ve vymezené době
- v případě potřeby okolo nejhlučnějších zařízení či pracovišť umístit provizorní mobilní akustické zástěny (clony) výšky 2 až 3 m, které budou plnit funkci prvotní zábrany hluku ze stavební činnosti a budou na staveništi přesouvány podle potřeby (nejen z hlediska lepší ochrany před hlukem, ale i z hlediska dostatečného prostoru pro provádění stavebních prací). Zástěny budou zhotoveny z trapézového nebo vlnitého plechu anebo OSB desek na ocelové nebo dřevěné nosné konstrukci. Ze strany ke zdroji hluku je vhodné je opatřit zvuk pohlcujícím obložení, např. z minerální vlny. Budou zajištěné proti pádu a zatížení od větru
- použití strojní mechanizace s garantovanou nižší vyzařovanou hlučností a zvukově izolačních krytů příslušného stroje
- řádný technický stav použitých stavebních mechanismů, průběžné technické prohlídky a údržbu stavebních mechanismů
- umístění hlučnějších strojů co nejdále od chráněných prostorů, a omezení jejich chodu naprázdno, při nakládání zeminy vypínat motor u čekajících automobilů apod.

Vliv na snížení hladin akustického tlaku v okolí mají i organizační opatření, která zajistí, aby nejhlučnější zařízení nebyla v provozu současně, a aby tato zařízení nebyla v provozu delší dobu, než je nezbytně nutné. Nejhlučnější činnosti budou prováděny krátkodobě. V případě, kdy by při provádění nejhlučnějších prací mohlo dojít k překročení hygienického limitu pro hluk ze stavební činnosti v chráněném venkovním prostoru nejbližšího obytného domu, zejména při zemních úpravách, bourání, demontáži zařízení nebo při budování nových stavebních konstrukcí, je třeba postup prací projednat s jeho obyvateli a vlastní činnost provádět šetrným a ohleduplným způsobem ve vymezené době.

### Ochrana proti emisím z dopravy

Dodavatel je povinen zabezpečit provoz dopravních prostředků produkujících ve výfukových plynech škodliviny v množství zákona č. 56/2001 Sb. v platném znění O podmínkách provozu vozidel na pozemních komunikacích.

Vozidla vyjíždějící ze staveniště musí být řádně očištěna, aby nedocházelo ke znečišťování veřejné silniční sítě. Případné znečišťování musí být pravidelně odstraňováno. Při případném vzniku prašnosti na stavbě bude komunikace pokropena.

### Ochrana proti znečištění povrchových i podzemních vod

V blízkosti vodotečí nesmí být zřízeno zařízení staveniště ani skládky materiálu. Zhotovitel je povinen zajistit, aby při výstavbě nedocházelo ke splachům stavebních hmot a jiných nečistot do stávajících vodotečí. Zanesení vodoteče těmito splachy negativně ovlivňuje vodní faunu a flóru. V potřebných místech staveniště (v případě křížení s vodotečí na každém křížení) je nutné vybudovat provizorní zemní nádrže pro zachycení splachů ze staveniště. Tyto nádrže budou řešeny jako zemní prohlubně bez opevnění, s přepadem do přirozené vodoteče. Užitná velikost nádrží musí být navržena individuálně podle velikosti přilehlého staveniště. Tyto objekty budou součástí odvodnění staveniště a bude je řešit dodavatel stavebních prací.







# Plán BOZP pro realizaci stavby

## Lučice – most ev.č.34711-2

Datum vyhotovení: 10.6.2022 Vydání: 01

### **h) Postupy pro zemní práce řešící zajištění provádění výkopů, zejména riziko zasypání osob, s ohledem na druhy pažení, šířku výkopu, sklony svahu, technologii ukládání sítí do výkopu, zabezpečení okolních staveb, snižování a odvádění povrchové a podzemní vody**

Veškeré zemní práce budou prováděna na základě odsouhlasených technologických postupů.

#### **Skrývka ornice**

Pro výkopy okolo opěr se humózní vrstva zeminy sejme v prostoru nového zpevnění v tloušťce 0,20 m a uloží se na dočasné skládce. Po dokončení se zemina použije ke zpětnému ohumusování terénu.

#### **Výkopy**

Z výkopových prací budou provedeny výkopy nutné pro demolici stávajícího mostu.

Vytěžená zemina ze stavebních jam a výkopů se částečně použije pro zpětný zásyp, zbytek se odveze na řízenou skládku.

V rámci stavby budou odstraněny případné náletové porosty nacházející se v prostoru stavby. V rámci stavby bude dojde ke kácení jednoho stromu na pozemku parc.č. 205/9 pana Jaromíra Lambora a paní Ludmily Jamborové a jednoho stromu na pozemku p.č. 802/1 KSÚSV.

Okolní terén bude po dokončení stavby uveden do původního stavu.

#### **Výkopový materiál**

Část vykopaného materiálu bude podle vhodnosti odvezena na meziskládku a bude použita pro zpětný zásyp výkopů. Zpětně používaná zemina nesmí být znehodnocena staveništním provozem. Nepotřebná zemina bude odvezena na skládku, humózní zemina se kompletně využije na zpětné ohumusování při vracení okolí stavby do původního stavu.

#### **Zásypy stavebních jam a zásypy za objekty**

Zpětné zásypy (mimo rubu opěr) budou dle vhodnosti provedeny z původních materiálů nebo z nakupovaných materiálů. Pro obsyp může být dle vhodnosti také použit původní materiál.

Zásypy budou provedeny a řádně zhutněny po vrstvách dle platných TKP.

#### **Přechodová oblast**

Pro zemní práce v oblasti opěr v přechodové oblasti platí TKP, kap. 4. čl. 4.3.10. Přechod je zajištěn štěrkodrtí.

#### **Úpravy za opěrami**

Za rubem opěr bude zřízena přechodová oblast ze štěrkodrti. Pro zemní práce v oblasti opěr v přechodové oblasti platí TKP, kap. 4. čl. 4.3.10.

Zásyp do úrovně rubové drenáže bude proveden ze zeminy min. vhodné po vrstvách 300 mm s hutněním na 100 % PS. Horní povrch bude vyspádován v minimálním sklonu 5,0 % směrem k rubu opěry.

Těsnicí vrstva bude provedena v min. sklonu 3,0 % směrem k rubové drenáži. Bude tvořena těsnicí fólií pevnosti 20 kN/m (protažení min. 20 %) s ochrannou vrstvou tvořenou dvěma vrstvami štěrkopísku fr. 0-4 tl. 150 mm.

Rubová drenáž je tvořena drenážní trubkou z PVC DN 150 mm na podkladní beton šířky 0,3 m. Drenáž bude obsypána drenážním obsypem min. 300x300 mm.

Minimální sklon drenáže je 3,0 %. Drenáž bude vyvedena skrz pravá křídla a bude vyústěna do potoka.





# Plán BOZP pro realizaci stavby

## Lučice – most ev.č.34711-2

Datum vyhotovení: 10.6.2022

Vydání: 01

### Zajištění

- Před zahájením zemních prací musí být zabezpečeny okolní stavby ohrožené výkopem.
- Výkopy v zastavěném území, na veřejných prostranstvích a v uzavřených objektech, kde probíhají současně i jiné činnosti, musí být zakryty, nebo u okraje, kde hrozí nebezpečí pádu fyzických osob do výkopu, zajištěny zábradlím, přičemž prostor mezi horní tyčí a zárážkou u podlahy je nutno zajistit proti propadnutí osob způsobem odpovídajícím místním a provozním podmínkám bez ohledu na hloubku výkopu. Ve vzdálenosti větší než 1,5 m od hrany výkopu lze zajištění provést vhodnou zábranou zamezující přístup osob do prostoru ohroženého pádem do hloubky. Za vhodnou zábranu se považuje zábradlí, u něhož nemusí být dodrženy požadavky na pevnost ani na zajištění prostoru pod horní tyčí proti propadnutí, přenosné dílcové zábradlí, bezpečnostní značení označující riziko pádu osob upevněné ve výšce horní tyče zábradlí, překážka nejméně 0,6 m vysoká nebo zemina z výkopu, uložená v sybkém stavu do výše nejméně 0,9 m. Zábradlí a zábrany smí být přerušeny pouze v místech přechodů nebo přejezdů. Pokud výkop tvoří překážku na veřejně přístupné komunikaci pro pěší, musí být zajištěn vždy zábradlím podle věty první, přičemž zárážka u podlahy slouží zároveň jako zárážka pro slepeckou hůl.
- Na veřejných prostranstvích a veřejně přístupných komunikacích musí být přes výkopy zřízeny přechody nebo přejezdy, kapacitně odpovídající danému provozu, dostatečně únosné a bezpečné. Přechody o šířce nejméně 1,5 m musí být opatřeny zábradlím včetně zárážky pro slepeckou hůl na obou stranách.
- Na staveništi, kde je zamezen vstup nepovolaným osobám, musí být proti pádu fyzických osob do hloubky zajištěny okraje výkopů v těch místech, kde se vnější okraj dopravní komunikace přibližuje k okraji výkopu na vzdálenost menší než 1,5 m. Přechod o šířce nejméně 0,75 m musí být zřízen přes výkop hlubší než 0,5 m. Nepřesahuje-li hloubka výkopu 1,5 m, musí být přechod opatřen zábradlím alespoň po jedné straně, v ostatních případech po obou stranách.
- Okraje výkopu nesmí být zatěžovány do vzdálenosti 0,5 m od hrany výkopu. Povrch terénu v pásu od okraje výkopu nebo jámy až po hranici smykového klínu stanovenou v projektové dokumentaci, ohrožený usmýknutím, nesmí být zatěžován zejména stavebním provozem, stavbami zařízení staveniště, stroji nebo materiálem, s výjimkou případů, kdy stabilita stěny výkopu je zabezpečena způsobem stanoveným v projektové dokumentaci.
- Pro fyzické osoby pracující ve výkopech musí být zřízen bezpečný sestup a výstup pomocí žebříků, schodů nebo šikmých ramp. Povrch šikmých ramp o sklonu větším než 1 : 5 musí být upraven proti uklouznutí náležitě upevněnými příčnými lištami nebo zárážkami.

### Provádění

- Prováděním výkopových prací nesmí být ohrožena stabilita jiných staveb a jejich částí. Jestliže při provádění zemních prací dojde k nepředvídanému ohrožení stability okolních staveb anebo k porušení některých jejich částí, musí být zhotovitelem neprodleně přijata opatření k zajištění jejich stability.
- Před prvním vstupem fyzických osob do výkopu nebo po přerušení práce delším než 24 hodin prohlédne zhotovitel nebo osoba jím pověřená stav stěn výkopu, pažení a přístupů. Hrozí-li ve výkopu nebezpečí výskytu nebezpečných par nebo plynů, zajistí měření jejich koncentrace.
- V ochranných pásmech vedení, popřípadě staveb nebo zařízení technického vybavení, lze provádět výkopové práce pouze při dodržení podmínek stanovených jejich vlastníky nebo provozovateli podle zvláštního právního předpisu. Zhotovitel přijme, v souladu s těmito podmínkami, nezbytná opatření zabraňující nebezpečnému přiblížení fyzických osob nebo strojů k těmto vedením, popřípadě stavbám nebo zařízením.
- Použití strojů nebo pneumatického a elektrického nářadí v blízkosti podzemních vedení, popřípadě staveb nebo zařízení technického vybavení, projedná zhotovitel s provozovatelem, popřípadě vlastníkem vedení.
- Zhotovitel při provádění výkopových prací, při nichž jsou dotčena podzemní vedení technického vybavení, dodržuje zejména tato opatření:
- vedení, která mohou být prováděním výkopových prací ohrožena, jsou náležitě zajištěna,

Marek Vajdík

osoba odborně způsobilá v BOZP  
koordinátor BOZP na staveništi

Tel.: +420 704 218 929

Email: [vajdik.obchod@gmail.com](mailto:vajdik.obchod@gmail.com)



Strana: 27 z 52



# Plán BOZP pro realizaci stavby

## Lučice – most ev.č.34711-2

Datum vyhotovení: 10.6.2022 Vydání: 01

- obnažené potrubní vedení ve stěně výkopu je ihned zajišťováno proti průhybu, vybočení nebo rozpojení.
- Při provádění výkopových prací se nikdo nesmí zdržovat v ohroženém prostoru, zejména při souběžném strojním a ručním provádění výkopových prací, při ručním začistování výkopu nebo při přepravě materiálu do výkopu a z výkopu. Není-li v průvodní dokumentaci stroje stanoveno jinak, je prostor ohrožený činností stroje vymezen maximálním dosahem jeho pracovního zařízení zvětšeným o 2 m.
- Nemá-li obsluha stroje při souběžném strojním a ručním provádění výkopových prací na jednom pracovním záběru dostatečný výhled na všechna místa ohroženého prostoru, nepokračuje v práci se strojem.
- Při ručním provádění výkopových prací musí být fyzické osoby při práci rozmístěny tak, aby se vzájemně neohrožovaly.
- Větší balvany, zbytky stavebních konstrukcí nebo nesoudržné materiály ve stěnách výkopů, které by mohly svým tlakem uvolnit zeminu, musí být neprodleně zajištěny proti uvolnění nebo odstraněny. Nahromaděná zemina, spadlý materiál a nežádoucí překážky musí být z výkopu odstraňovány bez zbytečného odkladu.
- Při zjištění nebezpečných předmětů, munice nebo výbušniny musí být práce ve výkopu přerušena až do doby odstranění nebo zajištění těchto předmětů.
- Po dobu přerušování výkopových prací zhotovitel zajišťuje pravidelnou odbornou kontrolu a nezbytnou údržbu zábran popřípadě zábradlí, pažení, lávek, přechodů, přejezdů, bezpečnostních značek, značení a signálů, popřípadě dalších zařízení zajišťujících bezpečnost fyzických osob u výkopů.
- Mechanické zhutňování zeminy pomocí válců, pěchů nebo jiných zhutňovacích prostředků musí být prováděno tak, aby nedošlo k ohrožení stability stěn výkopů ani sousedních staveb.
- Na odlehlých pracovištích, kde není zajištěn dohled, nesmí být výkopové práce od hloubky 1,3 m prováděny osamoceně.

### Zajištění stěn výkopů

- Stěny výkopu musí být zajištěny proti sesutí.
- Svislé boční stěny ručně kopaných výkopů musí být zajištěny pažením při hloubce výkopu větší než 1,3 m v zastavěném území a 1,5 m v nezastavěném území. V zeminách nesoudržných, podmáčených nebo jinak náchylných k sesutí a v místech, kde je nutno počítat s opakovanými otřesy, musí být stěny těchto výkopů zabezpečeny podle stanoveného technologického postupu i při hloubkách menších.
- Pažení stěn výkopu musí být navrženo a provedeno tak, aby spolehlivě zachytilo tlak zeminy a zajišťovalo tak bezpečnost fyzických osob ve výkopech, zabránilo poklesu okolního terénu a sesouvání stěn výkopu, popřípadě vyloučilo nebezpečí ohrožení stability staveb v sousedství výkopu.
- Do strojem vyhloubených nezapažených výkopů se nesmí vstupovat, pokud jejich stěny nejsou zajištěny proti sesutí ochranným rámem, bezpečnostní klecí, rozpěrnou konstrukcí nebo jinou technickou konstrukcí. Strojně hloubené příkopy a jámy se svislými nezajištěnými stěnami, do kterých nebudou v souladu s technologickým postupem vstupovat fyzické osoby, lze ponechat nezapažené po dobu stanovenou technologickým postupem.
- Nejmenší světlá šířka výkopů se svislými stěnami, do kterých vstupují fyzické osoby, činí 0,8 m. Rozměry výkopů musí být voleny tak, aby umožňovaly bezpečné provedení všech návazných montážních prací spojených zejména s uložením potrubí, osazením tvarovek a armatur, napojením přípojek, provedením spojů nebo svařování.
- Při ručním odstraňování pažení stěn výkopu se musí postupovat zespodu za současného zasypávání odpaženého výkopu tak, aby byla zajištěna bezpečnost práce.
- Hrozí-li při přepažování nebo odstraňování pažení nebezpečí sesutí stěn výkopu nebo poškození staveb v jeho blízkosti, musí být pažení ponecháno v potřebné výšce ve výkopu.





# Plán BOZP pro realizaci stavby

## Lučice – most ev.č.34711-2

Datum vyhotovení: 10.6.2022 Vydání: 01

### Svahování

- Sklony svahů výkopů určuje zhotovitel se zřetelem zejména na geologické a provozní podmínky tak, aby během provádění prací nebyly fyzické osoby ve výkopu a jeho blízkosti ohroženy sesuvem zeminy. Přibližné sklony svahů výkopů o hloubce do 3 m, které budou po ukončení stavebních prací zasypány, a podmínky, které přitom mají být dodrženy, jsou pro některé druhy zemin stanoveny normovými požadavky.
- Fyzická osoba určená zhotovitelem k řízení provádění výkopových prací při změně geologických a hydrogeologických podmínek oproti projektové dokumentaci upřesní určený sklon stěn svahovaných výkopů. Vzniknou-li pochybnosti o stabilitě svahu, určí a zajistí provedení opatření k zamezení sesuvu svahu a k zajištění bezpečnosti fyzických osob.
- Podkopávání svahů je nepřípustné.
- Za nepříznivé povětrnostní situace, při které může být ohrožena stabilita svahu, se nikdo nesmí zdržovat na svahu ani pod svahem.
- Při práci na svazích se sklonem strmějším než 1 : 1 a ve výšce větší než 3 m je nutno provést opatření proti sklouznutí fyzických osob nebo sesunutí materiálu.
- Pracovat současně na více stupních ve svahu nad sebou lze tehdy, jestliže jsou realizací opatření stanovených v technologickém postupu vytvořeny podmínky pro zajištění bezpečnosti fyzických osob zdržujících se na nižších stupních.

### Zhotovitel při provádění výkopových prací, při nichž jsou dotčena podzemní vedení technického vybavení, dodržuje zejména tato opatření:

- vedení, která mohou být prováděním výkopových prací ohrožena, jsou náležitě zajištěna,
- obnažené potrubní vedení ve stěně výkopu je ihned zajišťováno proti průhybu, vybočení nebo rozpojení.
- Při provádění výkopových prací se nikdo nesmí zdržovat v ohroženém prostoru, zejména při souběžném strojním a ručním provádění výkopových prací, při ručním začistování výkopu nebo při přepravě materiálu do výkopu a z výkopu. Není-li v průvodní dokumentaci stroje stanoveno jinak, je prostor ohrožený činností stroje vymezen maximálním dosahem jeho pracovního zařízení zvětšeným o 2 m.
- Nemá-li obsluha stroje při souběžném strojním a ručním provádění výkopových prací na jednom pracovním záběru dostatečný výhled na všechna místa ohroženého prostoru, nepokračuje v práci se strojem.
- Při ručním provádění výkopových prací musí být fyzické osoby při práci rozmístěny tak, aby se vzájemně neohrožovaly
- Větší balvany, zbytky stavebních konstrukcí nebo nesoudržné materiály, které by mohly svým tlakem uvolnit zeminu, musí být neprodleně zajištěny proti uvolnění nebo odstraněny.
- Při zjištění nebezpečných předmětů, munice nebo výbušniny musí být práce ve výkopu přerušena až do doby odstranění nebo zajištění těchto předmětů.
- Po dobu přerušování výkopových prací zhotovitel zajišťuje pravidelnou odbornou kontrolu a nezbytnou údržbu zábran popřípadě zábradlí, pažení, lávek, přechodů, přejezdů, bezpečnostních značek, značení a signálů, popřípadě dalších zařízení zajišťujících bezpečnost fyzických osob
- Mechanické zhutňování zeminy pomocí válců, pýchů nebo jiných zhutňovacích prostředků musí být prováděno tak, aby nedošlo k ohrožení stability sousedních staveb.

### Při použití strojů pro zemní práce bude dodrženo:

Vzdálenost stroje od okraje svahu musí být stanovena tak, aby nedošlo ke zřícení stroje. Tato vzdálenost je stanovena buď na základě technologického postupu, nebo před zahájení prací zhotovitelem.

Pod stěnou nebo svahem musí být vykonávána pracovní činnost v dostatečné vzdálenosti, aby nedošlo k zasypání stroje a ohrožení jeho obsluhy.

Při použití více strojů je dodržována taková vzdálenost, aby nedošlo k vzájemnému ohrožení provozu strojů.







# Plán BOZP pro realizaci stavby

## Lučice – most ev.č.34711-2

Datum vyhotovení: 10.6.2022 Vydání: 01

Při jízdě ze svahu nebo práci v něm používá obsluha bezpečnou techniku jízdy, aby nedošlo ke ztrátě stability stroje a jeho případnému převrácení.

Při nakládce materiálu na dopravní prostředek lze manipulovat s pracovním zařízením pouze nad ložnou plochou dopravního prostředku, pokud by bylo nutné takto manipulovat nad kabinou řidiče, zajistí se, aby se v kabině nevyskytovala žádná fyzická osoba.

Pokud je stroj naložen materiálem, je nutné, aby bylo pracovní zařízení ustaveno, případně zajištěno v přepravní poloze. Nesmí dojít ke ztrátě stability a omezení výhledu obsluhy. Obsluha nesmí opustit své místo, aniž by spustila pracovní zařízení na zem nebo ho umístila do předepsané přepravní polohy.

Při práci dozerem (hrnutí zeminy) nesmí přesahovat břít radlice okraj svahu či výkopu. Jedinou výjimkou je zahrnování výkopu.

Převisy, vzniklé při práci rypadlem je nutné neprodleně odstranit, aby nedošlo k ohrožení.

U strojů pro zemní práce není dovoleno roztloukání horniny dnem lopaty, urovnávání terénu otáčením lopaty, případně vytrhávání koleje pracovním zařízením stroje (pokud není v návodu stanoveno jinak). Stroje smí být čištěny pouze při vypnutém motoru a na bezpečném místě, kde nehrozí sesuv zeminy apod.

Pokud bude použito přídatné zdvihací zařízení dodané výrobcem, je nutné se řídit jak pokyny výrobce, tak požadavky na bezpečný provoz a používání zdvihacích zařízení.

V případě použití skrejpru je nutné provést opatření k tomu, aby nedošlo k nárazu radlice do vyčnívajících pevných překážek (např. kameny, pařezy apod.). Zařízení technického vybavení (např. požární hydrant, kanalizační poklop apod.) musí být zabezpečeny proti poškození. Je-li skrejpr v provozu, musí být jeho pracovní prostor zabezpečen proti pohybu fyzických osob. Při přesunu skrejpru musí být korba vždy zvednuta a uzavřena.

- i) **Způsob zajištění bezbariérového řešení na veřejných pozemních komunikacích a veřejných plochách, zejména s ohledem na způsob zajištění proti pádu do výkopu osob se zrakovým postižením**

V místě stavby se nenachází chodník.

Z tohoto důvodu se nebude provádět zajištění bezbariérového řešení na veřejných pozemních komunikacích a veřejných plochách.

- j) **Postupy pro betonářské práce řešící způsob dopravy betonové směsi, zajištění všech fyzických osob zdržujících se na staveništi proti pádu do směsi, pohyb po výztuži, přístup k místům betonáže, předpokládané provedení bednění**

Požadavky na organizaci práce a pracovní postupy na staveništi stanovuje Příloha č. 3 Nařízení vlády č. 591/2006 Sb.







# Plán BOZP pro realizaci stavby

## Lučice – most ev.č.34711-2

Datum vyhotovení: 10.6.2022 Vydání: 01

### Založení propustku

#### Podkladní betony

Podkladní beton C12/15 X0 je proveden pod základem opěr propustku. Tloušťka podkladního betonu je 150 mm a bude půdorysně přesahovat přechodovou desku o min. 200 mm.

Horní povrch podkladního betonu je vodorovný. Úroveň horní plochy podkladního betonu základů opěr je 454,0 m.n.m.

### Spodní stavba

#### Opěry

Opěry jsou navrženy tl. 0,30 a jsou vetknuty do základů. Jsou navrženy z betonu C30/37 XF2 vyztužené betonářskou výztuží z oceli B500 B.

Pohledová plocha rámových opěr bude provedena bez dalších úprav, tj. pohledový beton.

#### Křídla

Zavěšená křídla, která jsou vetknuta do opěr jsou navržena z betonu C30/37 XF2 a vyztužena betonářskou výztuží z oceli B500 B. Tloušťka křídel je 500 mm. Křídla budou budována spolu s opěrami. Pohledová plocha křídel bude provedena bez dalších úprav, tj. pohledový beton.

### Nosná konstrukce

Nosnou konstrukci propustku tvoří monolitická ŽB příčel rámu z betonu C30/37 XF2.

Navržená betonářská výztuž je z oceli B500 B. Příčný řez je tvořen deskou proměnné tloušťky, v nejužším místě 0,25 m. Šířka nosné konstrukce je 7,5 m.

Rozpětí pole je 2,3 m v kolmém směru. Celková délka nosné konstrukce je 2,6 m v kolmém směru, kolmá délka přemostění je 2,0 m. V podélném směru je v rovnoměrném spádu 0,7 %. V příčném řezu je střechovitý sklon 2,5 % s protispádem 6,0 % pod římsami. Vytvoří se tak úžlabí, které je vyplněno drenážním plastbetonem.

Nosná konstrukce bude vybetonována na skruži v 1 etapě. Betonáž bude probíhat plynule po vrstvách 30-40 cm na celou výšku bez vodorovných pracovních spár s vibračním zhutněním betonové směsi.

#### Římsy

Po obou stranách propustku jsou navrženy monolitické chodníkové železobetonové římsy s výškou líce římsového nosu 500 mm. Obě římsy jsou šířky 0,8 m. Výška obrubníku je navržena 150 mm. Přesah říms přes okraj nosné konstrukce je 300 mm.

V podélném směru kopírují sklon vozovky. V příčném směru je horní povrchu ve sklonu 4,0 % směrem do vozovky. Líc obrubníku je ve sklonu 5:1. Zkosení hran 15/15 mm, pokud není uvedeno jinak.

Obruby a horní povrch říms se opatří ochranným nátěrem S4.

Kotvení říms do nosné konstrukce a křídel je provedeno pomocí ocelových kotev do betonu.

Římsy jsou navrženy z betonu C30/37 XF4 výztuž z betonářské výztuže B500 B.

#### Úpravy pod propustkem a okolí

Koryto potoka bude před a za propustkem plynule napojeno na nový objekt propustku.

Pod propustkem bude provedeno zpevnění z lomového kamene do betonu s hlubokým spárováním, které bude ukončeno na obou stranách příčným betonovým prahem 800x500 mm.

Navázání na stávající koryto bude provedeno pomocí kamenného zíhozu. Podél křídel budou svahy odlážděny ve vzdálenosti 0,5 m od okraje říms.

Marek Vajdík

osoba odborně způsobilá v BOZP  
koordinátor BOZP na staveništi

Tel.: +420 704 218 929

Email: [vajdik.obchod@gmail.com](mailto:vajdik.obchod@gmail.com)



Strana: 31 z 52



# Plán BOZP pro realizaci stavby

## Lučice – most ev.č.34711-2

Datum vyhotovení: 10.6.2022

Vydání: 01

V místě nejnižší nivelety bude vybudován přeliv z kamene do betonu šířky 4,0m.

V případě provádění dalších betonových prací, budou tyto práce provedeny dle předem odsouhlasených postupů.

### Minimální požadavky na zajištění bezpečnosti:

- stanoviště beton pumpy a příjezdová trasa domíchávačů musí být zvoleny tak, aby se minimalizovalo ohrožení osob a vozidel na veřejných komunikacích; dopravní omezení a vyloučení pohybu osob v okolí beton pumpy zajistí vedoucí práce
- při provádění železářských a betonářských prací a bednění na svislých i vodorovných konstrukcích s nebezpečím pádu z výšky musí být osoby provádějící práce chráněny po celou dobu proti pádu; před provedením ochrany zábradlím musí být používány prostředky osobního zajištění
- na všechna pracoviště ve výškách musí být trvale zajištěn bezpečný přístup,
- pod místem pracoviště ve výškách musí být vytýčen a ohrazen nebezpečný prostor.

### Bednění :

- Bednění musí být těsné, únosné a prostorově tuhé. Bednění musí být v každém stadiu montáže i demontáže zajištěno proti pádu jeho prvků a částí. Při jeho montáži, demontáži a používání se postupuje v souladu s průvodní dokumentací výrobce a s ohledem na bezpečný přístup a zajištění proti pádu fyzických osob. Podpěrné konstrukce bednění, jako jsou stojky a rámové podpěry, musí mít dostatečnou únosnost a být úhlopříčně ztuženy v podélné, příčné i vodorovné rovině.
- Podpěrné konstrukce musí být navrženy a montovány tak, aby je bylo možno při odbedňování postupně odstraňovat a uvolňovat bez nebezpečí.
- Únosnost podpěrných konstrukcí a bednění musí být doložena statickým výpočtem s výjimkou prvků bez konstrukčního rizika.
- Před zahájením betonářských prací musí být bednění jako celek a jeho části, zejména podpěry, řádně prohlédnuty a zjištěné závady odstraněny. O předání a převzetí hotové konstrukce bednění a její kontrole provede fyzická osoba pověřená zhotovitelem křížení betonářských prací písemný záznam.
- Zhotovitel zajistí provádění kontroly stavu podpěrné konstrukce bednění v průběhu betonáže. Zjištěné závady musí být bezodkladně odstraňovány.
- Odbedňování nosných prvků konstrukcí nebo jejich částí, u nichž při předčasném odbednění hrozí nebezpečí zřícení nebo poškození konstrukce, smí být zahájeno jen na pokyn fyzické osoby určené zhotovitelem.
- Hrozí-li při odbedňování konstrukcí nebezpečí pádu z výšky nebo do hloubky, dodržuje zhotovitel bližší požadavky zvláštního právního předpisu. Žebřík lze při odbedňovacích pracích používat pouze do výšky 3 m odbedňované konstrukce nad pracovní podlahou a za předpokladu, že se neuvolňují ani neodstraňují nosné části bednění a stabilita žebříku není závislá na demontovaných částech bednění a podpěr. Ohrožený prostor odbedňovacích prací je nutno zajistit proti vstupu nepovolaných fyzických osob.
- Součásti bednění se bezprostředně po odbednění ukládají na určená místa tak, aby nebyly zdrojem nebezpečí úrazu a nepřetěžovaly konstrukci.

### Provádění železářských a betonářských prací, přeprava betonu :

- Při přečerpávání betonové směsi do přepravníků nebo zásobníků a při jejím ukládání do konstrukce je nutno pracovat z bezpečných pracovních podlah popřípadě plošin, aby byla zajištěna ochrana fyzických osob zejména proti pádu z výšky nebo do hloubky, proti zavalení a zalití betonovou směsí. Nelze-li taková místa zřídit, zajistí zhotovitel ochranu fyzických osob jinými prostředky stanovenými v technologickém postupu, jako jsou osobní ochranné pracovní prostředky proti pádu nebo ochranný koš.

Marek Vajdík

osoba odborně způsobilá v BOZP  
koordinátor BOZP na staveništi

Tel.: +420 704 218 929

Email : [vajdik.obchod@gmail.com](mailto:vajdik.obchod@gmail.com)



Strana: 32 z 52



# Plán BOZP pro realizaci stavby

## Lučice – most ev.č.34711-2

Datum vyhotovení: 10.6.2022 Vydání: 01

- Pro přístup a pro ruční přepravu betonové směsi musí být vybudovány bezpečné přístupové komunikace, například pracovní nebo přístupová lešení popřípadě podlahy tak, aby byla vyloučena chůze fyzických osob bezprostředně po uložené výztuži.
- Dopravuje-li se betonová směs do místa ukládání čerpadlem, zhotovitel stanoví a zajistí způsob dorozumívání mezi fyzickou osobou provádějící ukládání a obsluhou čerpadla.
- Pracovní prostor předpínacího zařízení musí být vyznačen. Vstup do tohoto prostoru je povolen pouze fyzickým osobám vykonávajícím předpínací práce nebo dohled.
- Stanoviště obsluhy musí být umístěno vedle předpínacího zařízení, mimo směr tahu napínacího drátu a s možností bezpečně ustoupit v případě jeho vychýlení.
- Obsluha vrátku, kterým se provádí vytahování trubek nebo zatahování kabelů, musí být chráněna zástěnou pro případ poškození tažného lana, závěsu kabelu nebo trubky.
- Čerpadla, hadice, trysky, spoje a manometry musí být vždy před zahájením pracovní směny kontrolovány zhotovitelem pověřenou fyzickou osobou.
- Prasklé nebo vytržené dráty nebo pruty, pruty s důlkovou korozí a prvky mechanicky poškozené nesmí být napínány. Při odvíjení předpínacího drátu, dodávaného ve svazcích nebo kotoučích, musí být používáno zařízení vylučující vylétnutí konce odvíjeného drátu.
- Po ukončení napínání a po odstranění napínací pistole musí být odstraněny přečnívající konce předpínané výztuže.
- Při ovíjení výztuže nesmí být současně prováděna ochrana ovíjení například torkretováním.
- Prostory, stroje, přípravky a jiná zařízení pro výrobu armatury musí být uspořádány tak, aby fyzické osoby nebyly ohroženy pohybem materiálu a jeho ukládáním.
- Při stříhání několika prutů současně musí být pruty zajištěny v pevné poloze konstrukcí stroje nebo vhodnými přípravky.
- Při stříhání a ohýbání prutů nesmí být stroj přetěžován. Pruty musí být upevněny nebo zajištěny tak, aby nemohlo dojít k ohrožení fyzických osob.
- Vstupovat na osazené prefabrikované vodorovné nosné konstrukce se smí jen tehdy, jsou-li zabezpečeny proti uvolnění a sesunutí.

**k) Postupy pro zednické práce řešící základní technologie zdění zevnitř objektu, zejména ochranné zábradlí zvenku, z obvodového lešení, zajišťování otvorů ve svislém zdivu, dopravu materiálu pro zdění, zajištění pod místem práce ve výšce a v jeho okolí**

Požadavky na organizaci práce a pracovní postupy na staveništi stanovuje Příloha č. 3 Nařízení vlády č. 591/2006 Sb.

Není předmětem stavby.





# Plán BOZP pro realizaci stavby

## Lučice – most ev.č.34711-2

Datum vyhotovení: 10.6.2022

Vydání: 01

### I) Postupy pro montážní práce řešící bezpečnostní opatření při jednotlivých montážních operacích a s tím spojených opatřeních pro zajištění pomocných stavebních konstrukcí, přístupy na místo montáže, způsob zajišťování otvorů vzniklých s postupem montáže, doprava stavebních dílů a jejich upevňování a stabilizace

Montážní práce budou provedeny dle harmonogramu prací a schválených technologických postupů.

Požadavky na organizaci práce a pracovní postupy na staveništi stanovuje Příloha č. 3 Nařízení vlády č. 591/2006 Sb.

#### Zábradlí, svodidla

Na propustku bude osazeno ocelové zábradelní mostní svodidlo se svislou výplní výšky 1, m, které bude kotveno vlepuvanými kotvami přes patní desky.

Vyrovnání podélného a příčného sklonu pod patní deskou bude provedeno osazením do vyrovnávací vrstvy z jemnozrnné plastmalty, min. tl. 10 mm.

Na nosné konstrukci bude na spodním povrchu proveden okapní ozub vložení lišty 30/15 mm do bednění a současně s boky a lícem NK opatřen hydrofobním nátěrem.

*V případě provádění dalších montážních prací, které zde nejsou uvedeny bude postupováno dle předem odsouhlasených postupů.*

#### Montážní práce

- Montážní práce smí být zahájeny pouze po náležitém převzetí montážního pracoviště fyzickou osobou určenou křížením montážních prací a odpovědnou za jejich provádění. O předání montážního pracoviště se vyhotoví písemný záznam.
- Fyzické osoby provádějící montáž při ní používají montážní a bezpečnostní pomůcky a přípravky stanovené v technologickém postupu.
- Montážní a bezpečnostní přípravky, sloužící k zajištění bezpečnosti fyzických osob při montáži, zejména při práci ve výšce, je nutno upevnit k dílcům ještě před jejich vyzdvižením k osazení, nevylučuje-li to technologický postup montáže.
- Zvolené vázací prostředky musí umožnit zavěšení dílce podle průvodní dokumentace výrobce.
- Způsob a místo upevnění stejně jako seřízení vázacích prostředků musí být voleno tak, aby upevnění i uvolnění vázacích prostředků mohlo být provedeno bezpečně.
- Pro přístup na montážní pracoviště a pro zřízení bezpečné pracovní podlahy se využívají trvalé konstrukce, které jsou současně s postupem montáže do stavby zabudovávány, jako jsou schodiště nebo stropní panely. Podmínky stanoví technologický postup montáže.
- Svislá doprava osob na pracoviště ležící výše než 30 m se zajišťuje výtahem nebo závěsným košem, pokud to charakter konstrukce nebo postup práce nevylučuje.
- Dopravovat fyzické osoby pomocí závěsného koše lze pouze podle zpracovaného technologického postupu, jestliže k tomu dala prokazatelně souhlas odborně způsobilá fyzická osoba pověřená zhotovitelem.
- Při odebírání dílců ze skládky nebo z dopravního prostředku musí být zajištěno bezpečné skládání zbývajících dílců.



Marek Vajdík

osoba odborně způsobilá v BOZP  
koordinátor BOZP na staveništi

Tel.: +420 704 218 929

Email: [vajdik.obchod@gmail.com](mailto:vajdik.obchod@gmail.com)

Strana: 34 z 52



# Plán BOZP pro realizaci stavby

## Lučice – most ev.č.34711-2

Datum vyhotovení: 10.6.2022 Vydání: 01

- Je zakázáno zdvihát nebo přemísťovat břemena zasypaná, upevněná, přimrzlá, přilnutá nebo jiným způsobem znemožňující stanovení síly potřebné k jejich zdvihnutí, pokud není zajištěno, že nebude překročena nosnost použitého zařízení.
- Během zdvihání a přemísťování dílce se fyzické osoby zdržují v bezpečné vzdálenosti. Teprve po ustálení dílce nad místem montáže mohou z bezpečné plošiny nebo podlahy provádět jeho osazení a zajištění proti vychýlení. Dílec se odvěšuje od závěsu zdvihacího prostředku teprve po tomto zajištění.
- Svislé dílce se po osazení musí zajistit proti překlopení šrouby, montážními stolicemi, vzpěrami, zaklínováním v základové patce nebo jiným vhodným způsobem. Způsob uvolňování vazacích prostředků z osazovaných dílců, zejména svislých, stanoví technologický postup montáže tak, aby bezpečnost osob nebyla podmíněna stabilitou osazovaných dílců a aby stabilita dílců nebyla touto činností ohrožena
- Následující dílec se smí osazovat teprve tehdy, až je předcházející dílec bezpečně uložen a upevněn podle technologického postupu.
- Montážní přípravky pro dočasné zajištění dílců smí být odstraňovány až po upevnění dílců a prostorovém ztužení konstrukce stanoveném v projektové dokumentaci.
- Technologický postup stanoví způsob vyztužení těchto dílců, při jejichž osazení je bezpečnost fyzických osob ohrožena v důsledku rozkmitání těchto dílců působením větru.
- Ocelové konstrukce musí být po dobu jejich montáže trvale uzemněny.

### Pomocné konstrukce

Pracovníci, kteří budou stavět (bourat) lešení, jiné pomocné konstrukce musí:

- být zdravotně způsobilí pro práce ve výškách, viz vyhláška č. 79/2013 Sb.;
- být vyškoleni v souladu s nařízením vlády č. 362/2005 Sb., příloha část VII., odst. 7, zde je uveden i rozsah osvojených znalostí a dovedností;
- mít k dispozici dokumentaci pro stavbu lešení v rozsahu, který umožní smontovat konkrétní konstrukci lešení v konkrétních podmínkách tak, aby byla funkčně a staticky bezpečná, viz nařízení vlády č. 362/2005 Sb., příloha část VII., odst. 1, 2 a 3. Požadavky na odborně způsobilou osobu, která je v nařízení zmiňována, nejsou v současné době v právních předpisech specifikovány. Je možno využít pracovníka, který absolvoval školení u Českomoravské komory lešenařů a má o své způsobilosti platné osvědčení, ale může to být i jiný specialista v dané oblasti - odpovědnost této volby zůstává na zaměstnavateli. Dokumentací může být návod na montáž, pokud se jedná o jednodušší lešení, které je v návodu dostatečně přesně popsáno z hlediska rozměrů, založení lešení, rozmístění a namáhání kotev, rozmístění ztužidel, únosnosti podlah, maximální výšky, požadavků na zakrytí lešení apod. Pokud montované lešení svou náročností přesahuje informace uvedené v návodu na montáž, musí být dokumentace doplněna, případně zpracována zcela nově za použití potřebných technických podkladů. To je úkolem výše uvedené odborně způsobilé osoby.

Lešení musí být po svém dokončení předáno do užívání, viz nařízení vlády č. 362/2005 Sb., příloha část VII., odst. 5. V této souvislosti je potřeba také informovat o pravidlech bezpečného používání lešení, ta záleží na typu lešení i konkrétních podmínkách, v nichž je smontováno.

Na lešení je dále potřeba v průběhu jeho používání provádět odborné prohlídky, viz nařízení vlády č. 362/2005 Sb., příloha část VII., odst. 6.

Rizika související přímo s montáží lešení mají být řešena v jeho dokumentaci.

Lešení: ČSN 738101, ČS EN 12811-1 průvodní dokumentace a používání







# Plán BOZP pro realizaci stavby

## Lučice – most ev.č.34711-2

Datum vyhotovení: 10.6.2022

Vydání: 01

- m) Postupy pro bourací a rekonstrukční práce řešící základní technologie bourání, zejména ruční, strojní, kombinované, a za využití výbušnin, zajištění pracovišť s bouracími pracemi, podchycení bouraných konstrukcí, odvoz sutin, zajištění všech fyzických osob zdržujících se na staveništi ve výšce, zabezpečení inženýrských sítí, jejich náhradní vedení, zabezpečení okolních objektů a prostor**

Požadavky na organizaci práce a pracovní postupy na staveništi stanovuje Příloha č. 3 Nařízení vlády č. 591/2006 Sb.

Stávající svislé dopravní značení propustku bude před začátkem stavby odstraněno.

Živičné vrstvy vozovky na propustku a v upravované délce komunikace budou odstraněny frézováním. Nepředpokládá se, že by asfaltové vrstvy obsahovaly dehet. Pokud by obsah dehtu byl zjištěn, je nutno vybouranou suť z těchto vrstev jako nebezpečný odpad předat k likvidaci oprávněné firmě.

Bude odstraněna nosná konstrukce i opěry a základy původního mostu.

Veškerý vybouraný materiál musí být okamžitě odstraněn z toku potoka.

Veškerý vybouraný materiál musí být přednostně recyklován nebo odvezen na řízenou skládku. Zhotovitel stavby musí u navrženého způsobu zneškodnění uvést osobu oprávněnou k převzetí odpadu.

Výběr skládky je věcí zhotovitele při podání nabídky. Likvidace stávajícího zábradlí bude v režii zhotovitele. Vhodná část vytěžené zeminy může být použita pro zpětné zásypy.

V případě provádění dalších bouracích a demoličních prací, které zde nejsou uvedeny, bude postupováno dle předem odsouhlasených technologických postupů.

### Minimální požadavky na zajištění bezpečnosti:

- bourací práce budou prováděny podle výkresů stávajícího stavu
- nelze současně provádět ruční a strojní bourání,
- nabouraný materiál bud průběžně odklizen,
- při bourání budou provedena opatření ke snížení prašnosti,
- před zahájením bouracích prací bude vymezen ohrožený prostor
- Shazování předmětů, zbytků stavebního materiálu z výšky lze povolit pouze na ohrazené místo dopadu nebo transportními rourami do kontejneru.
- Bourací práce nesmí být zahájeny, pokud k tomu nebyl osobou určenou zhotovitelem vydán písemný příkaz a pokud nebylo pracoviště vybaveno pomocnými konstrukcemi, materiálem a stanovenými pomůckami
- Před zahájením bouracích prací bude stanoven signál, kterým v naléhavém případě bezprostředního ohrožení dá osoba určená zhotovitelem k řízení bouracích prací pokyn k neprodlenému opuštění pracoviště.
- Zhotovitel zajistí, aby všechny fyzické osoby zdržující se na tomto pracovišti byly s tímto signálem prokazatelně seznámeny
- Materiál z bourané části stavby bude průběžně odstraňován, aby nedošlo k přetížení podlah nebo stropních konstrukcí následkem jeho nahromadění
- Bourací práce nesmí být přerušeny, pokud není zajištěna stabilita těch částí bourané konstrukce, které nebyly dosud strženy. Tento požadavek platí i v případě neplánovaného přerušení bouracích prací například z důvodu náhlého zhoršení povětrnostní situace.



Marek Vajdík

osoba odborně způsobilá v BOZP  
koordinátor BOZP na staveništi

Tel.: +420 704 218 929

Email: [vajdik.obchod@gmail.com](mailto:vajdik.obchod@gmail.com)

Strana: 36 z 52



# Plán BOZP pro realizaci stavby

## Lučice – most ev.č.34711-2

Datum vyhotovení: 10.6.2022 Vydání: 01

Je přísně zakázáno shazovat předměty u kterých nelze odhadnout místo dopadu, nebo které by mohly strhnout zaměstnance z výšky.

Při použití nářadí budou dodrženy zásady bezpečnosti práce dané výrobcem zařízení a následně budou dodrženy zásady:

### *Elektrické ruční nářadí*

Nové elektrické ruční nářadí je výrobkem a podle zákona č. 22/1997 Sb., musí výrobce doložit bezpečnost ES prohlášením o shodě a označením CE na štítku.

Mimo mechanického rizika úrazu při použití je zde i riziko úrazu od elektřiny. Tomu je třeba předcházet kontrolou. Prohlídkou nářadí bez rozebírání přístupných el. částí před započetím práce a pravidelnými revizemi odborníkem podle ČSN 33 1600 ed. 2. Při prohlídkách je třeba si všimnout zda nejsou poškozeny kryty nebo pohyblivé přívody. Nesmí se zapomínat na kontroly a revize prodlužovacích přívodů.

Prodlužovací přívody se doporučuje trvanlivě označit a vést jejich evidenci společně s el. nářadím. Používání neevidovaných (vnesených nebo zapůjčených) prodlužovacích přívodů je třeba zakázat, při použití nesprávně zhotoveného nebo poškozeného prodlužovacího přívodu hrozí uživateli smrtelné nebezpečí.

### *Pneumatické nářadí*

Tlakový vzduch pro pneumatické nářadí se používá buď z rozvodu tlakového vzduchu, nebo z pojízdného kompresoru. Součástí kompresoru je tlaková nádoba, která je zpravidla vyhrazeným tlakovým zařízením podle vyhlášky č. 18/1979 Sb. Jako taková musí být provozována a revidována podle ČSN 69 0012.

Tlak vzduchu nesmí překročit stanovené hodnoty.

Odbočka vzduchového potrubí, která slouží pro připevnění pryžové hadice musí být opatřena kohoutem nebo samouzavíracím ventilem. Pro uzavření průtoku vzduchu se nesmí používat ohnutí hadice.

Hadice musí být na nátrubku zajištěna sponou proti sesmeknutí. Poškozené rychlospojky se nesmějí používat. Před připojením hadice k pneumatickému nářadí se musí hadice profouknout stlačeným vzduchem.

Před prováděním oprav nebo úprav pneumatického nářadí musí být uzavřen přívod vzduchu a z hadice musí být vypuštěn vzduch. Použité nástroje se nesmí po použití uvolňovat vystřelením.

### *Nářadí se spalovacím motorem*

Pro pohon nářadí se spalovacím motorem se nesmí používat benzín s přísadami nebezpečných látek. Pohonná hmota se smí doplňovat jen při zastaveném motoru.

Nářadí se musí při startování postavit na pevný podklad a přidržovat. Startovací šňůra se nesmí omotávat kolem ruky.

Křovinořezy se musí přepravovat s demontovaným nástrojem nebo nasazeným ochranným krytem nástroje.

Nesmí se používat křovinořez s odmontovaným ochranným krytem řezného nástroje a bez předepsaného závesného zařízení.

Technický stav a upevnění nástroje se musí kontrolovat před začátkem práce i během jejího průběhu.

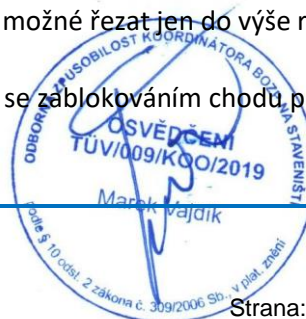
Při vlastní práci s křovinořezem se nesmí v ohroženém prostoru zdržovat další osoby. Ohrožený prostor tvoří kruhová plocha o průměru 15 m, pokud výrobce nestanovil jinak.

Při startování motorové pily je třeba dbát na to, aby se řetěz nedotýkal žádného předmětu. Během provozu pily je nutné kontrolovat bezpečnostní prvky.

Držív se při řezání nesmí přidržovat rukou nebo nohou. S motorovou pilou je možné řezat jen do výše ramen.

Je zakázáno provádět řezání motorovou pilou ze žebříku.

Přecházet s motorovou pilou v chodu lze jen do vzdálenosti 150 m a to vždy se zablokováním chodu pilového řetězu bezpečnostní brzdou.



Marek Vajdík

osoba odborně způsobilá v BOZP  
koordinátor BOZP na staveníšti

Tel.: +420 704 218 929

Email: [vajdik.obchod@gmail.com](mailto:vajdik.obchod@gmail.com)

Strana: 37 z 52



# Plán BOZP pro realizaci stavby

## Lučice – most ev.č.34711-2

Datum vyhotovení: 10.6.2022 Vydání: 01

O provozu pily musí zaměstnavatel vést evidenci s identifikačními údaji pily, datem uvedení do provozu, počtem hodin provozu za měsíc a záznamy o kontrolách a opravách.

Při použití nářadí se spalovacími motory vzniká nadměrný hluk a je nebezpečí poranění očí. Proti tomu je nutné používat osobní ochranné prostředky.

### *Použití stavebních strojů*

Při použití strojů určených pro zemní práce při bouracích pracích budou dodrženy zásady bezpečnosti práce stanovené v bodě h.

- n) **Řešení montáže stropů, včetně pomocných konstrukcí, opatření zajištění bezpečné a zdravé neohrožující práce ve výšce po obvodu a v místě montáže, doprava materiálu, zajištění pod prací ve výšce**

Tyto postupy nebudou na stavbě prováděny.

- o) **Postupy pro práci ve výškách řešící způsob zajištění proti pádu na volném okraji, proti sklouznutí, proti propadnutí střešní konstrukcí, dopravu materiálu, konkrétní způsob zajištění prací ve výšce; při navrhování osobního zajištění osob určit systém zachycení proti pádu, včetně určení způsobu kotvení pro zajištění osob proti pádu osobními ochrannými pracovními prostředky, pokud nebylo možné přednostně užít prostředků kolektivní ochrany před prostředky osobní ochrany**

Na stavbě je možné používat jenom druhy pomocných stavebních konstrukcí, které mají platné prohlášení o shodě a certifikáty o schválení daného typu konstrukce. Jiné konstrukce je zakázáno používat. Při stavbě každé pomocné konstrukce musí být osoba, která má osvědčení k montáži daného typu — lešenářský průkaz...

Je povoleno používat pouze konstrukce s dostatečnou únosností a stabilitou.

Pokud nejsou části dočasných stavebních konstrukcí připraveny k používání, například během montáže, demontáže nebo přestavby, musí být vstup na tyto části stavebních konstrukcí zamezen vhodnými zábranami a označen bezpečnostními značkami. O každé konstrukci bude proveden zápis o předání do užívání — předávací protokol lešení. Každé lešení musí být řádně označeno.

Při provádění prací ve výšce je potřeba dodržovat ustanovení NV č. 362/2005 Sb. — které stanovuje základní požadavky k zajištění bezpečnosti a ochrany zdraví při provádění prací ve výšce nebo nad volnou hloubkou.

Ochranu proti pádu zajišťuje zaměstnavatel přednostně pomocí prostředků kolektivní ochrany, kterými jsou zejména technické konstrukce, například ochranná zábradlí a ohrazení, poklop, zachytňací lešení, ohrazení nebo sítě a dočasné stavební konstrukce, například lešení nebo pracovní plošiny.

Prostředky osobní ochrany, kterými jsou osobní ochranné pracovní prostředky proti pádu, se použijí v případě, kdy povaha práce vylučuje použití prostředků kolektivní ochrany nebo není-li použití prostředků kolektivní





# Plán BOZP pro realizaci stavby

## Lučice – most ev.č.34711-2

Datum vyhotovení: 10.6.2022 Vydání: 01

ochrany s ohledem na povahu, předpokládaný rozsah a dobu trvání práce a počet dotřených zaměstnanců účelné nebo s ohledem na bezpečnost zaměstnance dostatečné.

Dodavatel zajistí:

- Vymezení a ohrazení ochranného pásma pod místem práce ve výšce, při montáži a demontáži lešení, vyloučení přístupu osob pod místa práce ve výškách,
- Dodržování zákazu shazování součástí lešení při demontáži lešení,
- Vyloučení vstupu osob pod břemeno zvedané el. Vrátkem, jeřábem apod. (oplocení, zábradlí, obednění, zamezení vstupu střežení)
- Prostory, nad kterými se pracuje, a v nichž vzhledem k povaze práce hročí riziko pádu osob nebo předmětů (dále jen „ohrazený prostor“), je nutné vždy bezpečně zajistit,
- Bezpečné zajištění ohrožených prostorů
- Konstrukce ochrany proti pádu osob a předmětů v úrovni místa práce ve výšce nebo pod místem práce ve výšce
- Ohrazení ohrožených prostorů zábranou o výšce nejméně 1,1 m, nebo
- Dozor ohrožených prostorů k tomu určených zaměstnancem po celou dobu ohrožení

Ohrožený prostor musí mít šířku od volného okraje pracoviště nejméně:

a)	1,5m	při práci ve výšce od 3 m do 10 m,
b)	2,0m	při práci ve výšce nad 10 m do 20 m,
c)	2,5m	při práci ve výšce nad 20 m do 30 m,
d)	1/10	výšky objektu při práci ve výšce na 30 m.

Šířka ohroženého prostoru se vytyčuje od paty svislice, která prochází vnější hranou volného okraje pracoviště ve výšce. Práce ve výškách nesmí být prováděna, jestliže nepříznivá povětrnostní situace, s ohledem na použitou ochranu proti pádu, může ohrozit bezpečnost a zdraví zaměstnanců.

### Používání žebříků

Na žebříku mohou být prováděny jen krátkodobé, fyzicky nenáročné práce při použití ručního náradí. Práce, při nichž se používá nebezpečných nástrojů nebo náradí jako například přenosných řetězových pil, ručních pneumatických náradí, se na žebříku nesmějí vykonávat. Při výstupu, sestupu a práce na žebříku musí být zaměstnanec obrácen obličejem k žebříku a v každém okamžiku musí mít možnost bezpečného uchopení a spolehlivou oporu. Po žebříku je dovoleno vystupovat nebo sestupovat jenom jedné osobě. Žebřík musí přečínat nad výstupní plošinu 0 1,1 m a v horní části musí být zajištěn ocelovým drátem, nebo jiným vhodným způsobem.





# Plán BOZP pro realizaci stavby

## Lučice – most ev.č.34711-2

Datum vyhotovení: 10.6.2022

Vydání: 01

- p) Zajištění dalších požadavků na bezpečnost práce, zejména dopravu materiálu, jeho skladování na pracovišti, zajištění pracoviště z hlediska požadavků při práci ve výšce, opatření vztahující se k pomocným stavebním konstrukcím použitým pro jednotlivé práce, použití strojů**

### Zařízení stroje a pracovní prostředky

Na stavbě se budou používat jen stroje a zařízení, které svou konstrukcí, technickým stavem a provedením odpovídají předpisům k zajištění bezpečnosti práce a technických zařízení a jsou vybaveny pokyny pro obsluhu a údržbu s návodem k obsluze českým jazyce.

Při práci s těmito zařízeními je třeba dodržovat nařízení NV č. 591/2006 Sb.

### Doprava materiálu

Dopravu a skladování materiálů na staveništi zajistí hlavní zhotovitel stavby a bude ji po celou dobu výstavby kontrolovat a koordinovat své pod subdodavatele.

### Skladování materiálu

Skladovací a pracovní plochy se předpokládají v uzavřené části komunikace a na plochách zasažených stavbou. Bezpečný přísun a odběr materiálu musí být zajištěn v souladu s postupem prací. Materiál musí být skladován podle podmínek stanovených výrobcem, přednostně v takové poloze, ve které bude zabudován do stavby. Materiál musí být uložen tak, aby po celou dobu skladování byla zajištěna jeho stabilita a nedocházelo k jeho poškození. Podložkami, zarážkami, opěrami, stojany, klíny nebo provázáním musí být zajištěny všechny prvky, dílce nebo sestavy, které by jinak byly nestabilní a mohly se například převrátit, sklopit, posunout nebo kutálet. Upínání a odepínání prvků, dílců a sestav musí být prováděno ze země nebo z bezpečných podlah tak, že nejsou upínány nebo odepínány ve větší pracovní výšce než 1,5 m.

- q) Postupy řešící jednotlivé práce a činnosti a stanovící opatření pro prolínání a souběh jednotlivých prací, zejména využití více jeřábů na jednom staveništi a práce za současného provozu veřejných dopravních prostředků**

Časový plán a harmonogram pro celou stavbu bude zpracován před zahájením vlastní stavby podle ustanovení § 300 Zákona č. 262/2006 Sb. (Zákoník práce). S tímto časovým plánem budou seznámeni všichni dodavatelé, subdodavatelé a zhotovitelé. Harmonogram bude zpracován tak, aby nemohlo docházet ke zvýšenému tlaku na pracovní tempo a zatížení zaměstnanců a aby jednotlivé fáze pracovních postupů plynule navazovaly a bude pravidelně aktualizován s ohledem na skutečný postup prací.

Dodržení plynulosti a koordinovanosti stavby je povinen zajistit zhotovitel stavby. Podrobný harmonogram prací pro celou stavbu stejně jako dílčí harmonogramy pro jednotlivá stavenišť budou zpracovány zhotovitelem v dostatečném předstihu před zahájením stavby.

Stavba bude probíhat za úplné uzavírky silnice II/433. Doprava bude vedena po objízdné trase.



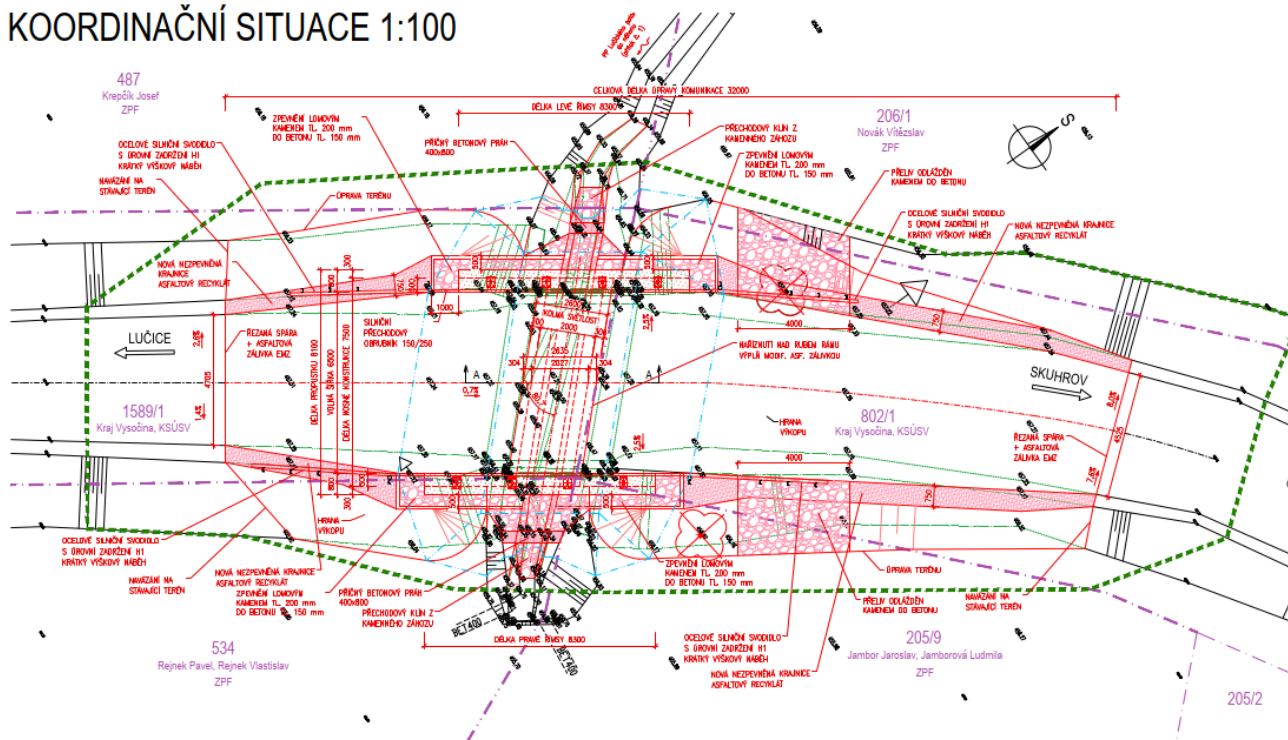


Postupně bude provedeno:

- přípravné práce, vyznačení objízdné trasy, zřízení zařízení staveniště,
- odstranění zábradlí, odbourání říms,
- provizorní převedení vody – DN800,
- demolice propustku, výkopové práce,
- provedení podkladního betonu,
- betonování nosné konstrukce,
- izolace rubu, zásypy a zřízení rubové drenáže,
- izolace NK,
- zásyp zbývající části spodní stavby,
- betonáž říms,
- vozovka v předpolích propustku a na propustku,
- osazení svodidel,
- provedení terénních úprav a zpevnění okolo propustku,

Stavbu je možné uvést do předčasného užívání před jejím úplným dokončením pouze po dodělení úprav kolem propustku (zpevnění před a za římsami, osazení mostního vybavení). Nelze přistoupit k předčasnému užívání před osazením svodidel.

### KOORDINAČNÍ SITUACE 1:100





# Plán BOZP pro realizaci stavby

## Lučice – most ev.č.34711-2

Datum vyhotovení: 10.6.2022

Vydání: 01

- r) **Zajištění organizace a časové posloupnosti nebo souslednosti prací vykonávaných při realizaci stavby s prováděním tunelářských a podzemní prací, pro které jsou požadavky na bezpečnostní opatření stanoveny zvláštním právním předpisem**

Tyto postupy nebudou na stavbě prováděny.

- s) **Zajištění bezpečnostních opatření ve spojení s prací ve výšce a nad volnou hloubkou, při provádění dokončovacích prací a prací pomocné stavební výroby, zejména při montáži antén a hromosvodů, osazování oken, montáži zábradlí, vodorovné izolace balkónů, teras a střech, při montáži výtahů, vzduchotechniky, klimatizací, při provádění nátěrů konstrukcí a fasád a při dokončovacích pracích kolem objektu**

Při provádění prací ve výšce je potřeba dodržovat ustanovení NV č. 362/2005 Sb. — které stanovuje základní požadavky k zajištění bezpečnosti a ochrany zdraví při provádění prací ve výšce nebo nad volnou hloubkou.

Zajištění prováděných prací ve výšce bude upřesněno před započítím prováděných prací.

OOPP— pro práce s rizikem pádu.

Mimo zdravotní způsobilosti a provedeného proškolení uvádím a doporučuji používat toto vybavení.

Technické normy

EN 341:2012 Prostředky ochrany osob proti pádu – Slaňovací zařízení pro záchranu

EN 353-1:20021 Osobní ochranné prostředky proti pádům z výšky – Část 1: Pohyblivé zachycovače pádu včetně pevného zajišťovacího vedení

EN 353-2:2003 Osobní ochranné prostředky proti pádům z výšky – Část 2: Pohyblivé zachycovače pádu včetně poddajného zajišťovacího vedení

EN 354:2011 Prostředky ochrany osob proti pádu – Spojovací prostředky

EN 355:2003 Osobní ochranné prostředky proti pádům z výšky – Tlumiče pádu

EN 358:2001 Osobní ochranné prostředky pro pracovní polohování a prevenci pádů z výšky – Pásky pro pracovní polohování a zadržení a pracovní polohovací spojovací prostředky

EN 360:2003 Osobní ochranné prostředky proti pádům z výšky – Zatahovací zachycovače pádu

EN 361:2003 Osobní ochranné prostředky proti pádům z výšky – Zachycovací postroje

EN 362:2005 Osobní ochranné prostředky proti pádům z výšky – Spojky

EN 363:2008 Prostředky ochrany osob proti pádu – Systémy ochrany osob proti pádu

EN 364:1996 Osobní ochranné prostředky proti pádům z výšky – Zkušební metody

EN 365:2005 Osobní ochranné prostředky proti pádům z výšky – Všeobecné požadavky na návody k používání, údržbě, periodické prohlídce, opravě, značení a balení

EN 397:2012 Průmyslové ochranné přílby

EN 795:1998 Ochrana proti pádům z výšky – Kotvicí zařízení – Požadavky a zkoušení

EN 795 A1:2001 Ochrana proti pádům z výšky – Kotvicí zařízení – Požadavky a zkoušení

EN 813:2009 Prostředky ochrany osob proti pádu – Sedací postroje

EN 1891:2000 Osobní ochranné prostředky pro prevenci pádů z výšky – Nízko průtažná lana s opláštěným jádrem.

EN 12841:2007 Prostředky ochrany osob proti pádu – Systémy lanového přístupu – Nastavovací zařízení lana

EN 1496:2007 Prostředky ochrany osob proti pádu – Záchranná zdvihací zařízení

EN 1497:2008 Prostředky ochrany osob proti pádu – Záchranné postroje



Marek Vajdík

osoba odborně způsobilá v BOZP  
koordinátor BOZP na staveništi

Tel.: +420 704 218 929

Email: [vajdik.obchod@gmail.com](mailto:vajdik.obchod@gmail.com)

Strana: 42 z 52



# Plán BOZP pro realizaci stavby

## Lučice – most ev.č.34711-2

Datum vyhotovení: 10.6.2022

Vydání: 01

EN 1498:2007 Prostředky ochrany osob proti pádu – Záchranné smyčky

EN 1868:1998 Osobní ochranné prostředky proti pádům z výšky – Seznam ekvivalentních termínů

**t) Postupy pro specifická opatření vyplývající z podmínek provádění stavebních a dalších prací a činností v objektech za jejich provozu, včetně časového harmonogramu těchto prací a činností**

Tyto práce nebudou na staveništi prováděny.

**u) Postupy pro opatření vyplývající ze specifických požadavků na stavbu, například z konzultací s orgány inspekce práce, stavebními úřady, orgány ochrany veřejného zdraví a dalšími orgány podle zvláštních právních předpisů**

Základní bezpečnostní opatření:

- Povinnost vzájemné písemné informace o rizicích a přijatých opatřeních zhotovitelů – nutná součinnost koordinátorovi BOZP (hlavní zhotovitel stavby musí oznámit koordinátorovi každého svého zhotovitele a jinou osobu nejméně 8 dní před jejich zahájením prací v součinnosti s koordinátorem vyžadovat požadovanou dokumentaci od každého zhotovitele a jiné osoby – dokumentaci rizik, technologický/pracovní postup apod. . V případě nepřítomnosti koordinátora BOZP na staveništi zajišťuje tuto povinnost hlavní zhotovitel stavby – vše bude řízeno především v rámci kontrolních dnů BOZP – KD BOZP
- Seznámení pracovníků a jiných osob podání informace o rizicích a přijatých opatřeních ostatních zhotovitelů, o kterých se každý zhotovitel dozvěděl v rámci KD BOZP – odpovídá každý zhotovitel provádějící práce na staveništi.
- Další opatření - viz Zákoník práce, v platném znění, zákon č. 309/2006 Sb., v platném znění a Nařízení vlády č. 591/2006 Sb.

**v) Postupy pro opatření vyplývající ze specifických požadavků na práce a činnosti spojené zejména s používáním toxických chemických látek, chemických látek klasifikovaných jako toxické kategorie 3 nebo toxické pro specifické cílové orgány po jednorázové nebo opakované expozici kategorie 1 podle přímo použitelného předpisu Evropské unie upravujícího klasifikaci, označování a balení látek a směsí 23 ) , ionizujícího záření a výbušnin a s výskytem azbestu**

Se všemi chem. Látkami bude manipulováno dle návodu k použití stanoveným výrobcem a dále dle Bezpečnostních listů k dané chemické látce a budou při manipulaci dodrženy všechny OOPP (osobní ochranné pracovní prostředky ) dané návodem k použití nebo bezpečnostních listů.





# Plán BOZP pro realizaci stavby

## Lučice – most ev.č.34711-2

Datum vyhotovení: 10.6.2022 Vydání: 01

### Izolace, obklady a ochrana povrchu

Izolace rubu základů, líce opěr a části konstrukcí min 200 mm pod terénem se provede 1x penetračním nátěrem + 2x asfaltovým nátěrem a bude chráněn geotextilií 300g/m<sup>2</sup>. Rub opěr a horní povrch základu bude izolován NAIP na penetračním nátěru a chráněn 2x geotextilií (min. 300 g/m<sup>2</sup>). NAIP bude přetažena 0,5 m na rub křídel.

Horní povrch nosné konstrukce bude izolován celoplošnou izolací asfaltovými pásy na pečetící vrstvě. Izolace se přetáhne i přes rub rámu. Tato izolace se přetáhne i na rub křídel na šířku 0,5 m. Ochrana izolace na mostovce pod vozovkou je provedena vrstvou z asfaltového betonu proměnné tloušťky. Ochranu izolace pod římsou tvoří asfaltový pás s hliníkovou vložkou tl. 5 mm.

V místě kotvení římsy nebude ochrana izolace přerušena kolem přitlačné desky kotevního přípravku.

### Vozovka

V celém rozsahu stavebních prací bude provedena nová konstrukce vozovky, která bude plynule napojena na stávající stav. Celková délka úpravy (včetně propustku) je cca 32,0 m.

Asfaltové směsi a hotové vrstvy musí splňovat vlastnosti a parametry, uvedené v ČSN 73 6221. Postup prací musí být v souladu s TKP. Mezi všemi asfaltovými vrstvami musí být dosaženo dostatečné spojení, které je možné prokázat zkouškou stříhem dle TP 109, změna 1. Pracovní spáry mezi asfaltovými vrstvami, betonovými a ocelovými konstrukcemi mostu budou utěsněny páskou nebo zálivkou z modifikované zálivkové hmoty.

Skladba vozovky na propustku je navržena:

Obrusná vrstva	ACO 11+ tl.	40 mm
Spojovací postřík asfaltovou emulzí 0,5 kg/m <sup>2</sup>		
Ložná vrstva (plus ochrana izolace kovovou vložkou)	ACL 16+ tl.	60 mm
Izolace z asfaltových natavovaných pásů		tl. 5 mm
Pečetící epoxidová vrstva		
<b>CELKEM</b>		<b>tl. 110 mm</b>

Podél obrubníků bude provedeno těsnění spáry mezi vozovkou a římsou dle VL4.

Skladba vozovky před a za propustkem je navržena:

Obrusná vrstva	ACO 11 tl.	40 mm
Spojovací postřík asfaltovou emulzí 0,5 kg/m <sup>2</sup>		
Ložná vrstva	ACL 16+ tl.	60 mm
Infiltrační postřík asfaltovou emulzí 0,8 kg/m <sup>2</sup>		
Podkladní vrstva	ACP 16+ tl.	80 mm
Infiltrační postřík asfaltovou emulzí 0,8 kg/m <sup>2</sup>		
Štěrkodrt'	ŠDA tl.	150 mm
Štěrkodrt'	ŠDA tl.	200 mm
<b>CELKEM</b>		<b>tl. 530 mm</b>

Požadovaný minimální modul přetvárnosti na pláni vozovky je 45 MPa. Poměr modulů přetvárnosti Edef,2/Edef,1<2,5.





# Plán BOZP pro realizaci stavby

## Lučice – most ev.č.34711-2

Datum vyhotovení: 10.6.2022 Vydání: 01

V případě nedosažení min. hodnoty modulu přetvárnosti na zemní pláni Edef,2 = 45 MPa bude provedena úprava podloží zeminy či její výměna za vhodný nenamrzavý materiál do hloubky min. 0,35m pod úroveň pláňe se separací geotextílií.

V případě únosného podloží splňující požadavky na minimální modul přetvárnosti možno poslední vrstvu vypustit a upravit skladbu vozovky dle příslušných TP.

Na začátku i konci úpravy bude po provedení nových vrstev vozovky provedeno příčné naříznutí vozovky šířky 20 mm a hloubky 40 mm. Podélná spára bude ošetřena modifikovanou asfaltovou zálivkou.

Napojení vozovky bude provedeno se zazubením a s odstupňováním vrstev po 0,4 m.







# Plán BOZP pro realizaci stavby Lučice – most ev.č.34711-2

Datum vyhotovení: 10.6.2022 Vydání: 01

## POTVRZENÍ O SEZNÁMENÍ SE S PLÁNEM BOZP

Stvrzuji svým podpisem, že jsem převzal „Plán BOZP“, byl jsem seznámen s obsahem a souhlasím s jeho zněním.

P. Č.	ZHOTOVITEL	PŘÍJMENÍ A JMÉNO	FUNKCE, ZAŘAZENÍ	DATUM	PODPIS
1.					
2.					
3.					
4.					
5.					
6.					
7.					
8.					
9.					
10.					
11.					
12.					
13.					
14.					
15.					
16.					
17.					
18.					





# Plán BOZP pro realizaci stavby

## Lučice – most ev.č.34711-2

Datum vyhotovení: 10.6.2022

Vydání: 01

### PŘÍLOHA č.1 - PŘEHLED PLATNÝCH PRÁVNÍCH PŘEDPISŮ

Tab. č. 1: Přehled platných právních předpisů v oblasti BOZP

PRÁVNÍ PŘEDPIS	NÁZEV
Zákon č. 262/2006 Sb., ve znění pozdějších předpisů	Zákoník práce
Zákon č. 309/2006 Sb., ve znění pozdějších předpisů	Zákon, kterým se upravují další požadavky bezpečnosti a ochrany zdraví při práci v pracovněprávních vztazích a o zajištění bezpečnosti a ochrany zdraví při činnosti nebo poskytování služeb mimo pracovně právní vztahy /zákon o zajištění dalších podmínek bezpečnosti a ochrany zdraví při práci /
Zákon č. 224/2015 Sb., ve znění pozdějších předpisů	Zákon o prevenci závažných havárií způsobených vybranými nebezpečnými chemickými látkami nebo chemickými směsmi a o změně zákona č. 634/2004 Sb., o správních poplatcích, ve znění pozdějších předpisů, (zákon o prevenci závažných havárií)
Zákon č. 174/1968 Sb., ve znění pozdějších předpisů	Zákon o státním odborném dozoru nad bezpečností práce
Zákon č. 251/2005 Sb., ve znění pozdějších předpisů	Zákon o inspekci práce
Zák.č.258/2001 Sb., ve znění pozdějších předpisů	Zákon o ochraně veřejného zdraví a o změně některých souvisejících zákonů
Zákon č. 47/2013 Sb., ve znění pozdějších předpisů	Zákon, kterým se mění zákon č. 373/2011 Sb., o specifických zdravotních službách, ve znění zákona č. 167/2012 Sb
Zákon č. 372/2011 Sb., ve znění pozdějších předpisů	Zákon o zdravotních službách a podmínkách jejich poskytování (zákon o zdravotních službách)
Zákon č. 350/2011 Sb., ve znění pozdějších předpisů	Zákon o chemických látkách a chemických přípravcích, v platném znění
Zákon č. 314/2009 Sb., ve znění pozdějších předpisů	Úplné znění zákona č. 458/2000 Sb., o podmínkách podnikání a o výkonu státní správy v energetických odvětvích a o změně některých zákonů (energetický zákon), jak vyplývá z pozdějších změn
Zákon č. 430/2010 Sb., ve znění pozdějších předpisů	Zákon, kterým se mění zákon č. 240/2000 Sb., o krizovém řízení a o změně některých zákonů (krizový zákon), ve znění pozdějších předpisů
Zákon č. 65/2017 Sb., ve znění pozdějších předpisů	Zákon o ochraně zdraví před škodlivými účinky návykových látek
Nařízení vlády č. 361/2007 Sb., ve znění pozdějších předpisů	Nařízení vlády, kterým se stanoví podmínky ochrany zdraví při práci





# Plán BOZP pro realizaci stavby

## Lučice – most ev.č.34711-2

Datum vyhotovení: 10.6.2022 Vydání: 01

Nařízení vlády č. 495/2001 Sb., ve znění pozdějších předpisů	Nařízení vlády, kterým se stanoví rozsah a bližší podmínky poskytování osobních ochranných pracovních prostředků, mycích, čistících a dezinfekčních prostředků
Nařízení vlády č. 362/2005 Sb., ve znění pozdějších předpisů	Nařízení vlády, o bližších požadavcích na bezpečnost a ochranu zdraví při práci na pracovištích s nebezpečím pádu z výšky nebo do hloubky
Nařízení vlády č. 101/2005 Sb., ve znění pozdějších předpisů	Nařízení vlády o podrobnějších požadavcích na pracoviště a pracovní prostředí
Nařízení vlády č. 591/2006 Sb., ve znění pozdějších předpisů	Nařízení vlády o bližších minimálních požadavcích na bezpečnost a ochranu zdraví při práci na staveništích
Nařízení vlády č. 592/2006 Sb., ve znění pozdějších předpisů	Nařízení vlády o podmínkách akreditace a provádění zkoušek z odborné způsobilosti
Nařízení vlády č. 11/2002 Sb., ve znění pozdějších předpisů	Nařízení vlády, kterým se stanoví vzhled a umístění bezpečnostních značek a zavedení signálů
Nařízení vlády č. 378/2001 Sb., ve znění pozdějších předpisů	Nařízení vlády, kterým se stanoví bližší požadavky na bezpečný provoz a používání strojů, technických zařízení přístrojů a nářadí
Nařízení vlády č. 168/2002 Sb., ve znění pozdějších předpisů	kterým se stanoví způsob organizace práce a pracovních postupů, které je zaměstnavatel povinen zajistit při provozování dopravy dopravními prostředky
Nařízení vlády č. 291/2015 Sb., ve znění pozdějších předpisů	Nařízení vlády o ochraně zdraví před neionizujícím zářením
Nařízení vlády č. 272/2011 Sb., ve znění pozdějších předpisů	Nařízení vlády o ochraně zdraví před nepříznivými účinky hluku a vibrací
Nařízení vlády č. 201/2010 Sb., ve znění pozdějších předpisů	Nařízení vlády, kterým se stanoví postup evidence, hlášení a zasílání hlášení a zasílání záznamu o úrazu, vzor záznamu o úrazu a okruh orgánů a institucí, kterým se ohlašuje pracovní úraz a zasílá záznam o úrazu
Nařízení vlády č. 170/2014 Sb., ve znění pozdějších předpisů	Nařízení vlády, kterým se mění nařízení vlády č. 201/2010 Sb., o způsobu evidence úrazů, hlášení a zasílání záznamu o úrazu
Vyhláška č. 48/1982 Sb., ve znění pozdějších předpisů	Vyhláška, kterou se stanoví základní požadavky k zajištění bezpečnosti práce a technických zařízení
Vyhláška č. 18/1979 Sb., ve znění pozdějších předpisů	Vyhláška, kterou se určují vyhrazená tlaková zařízení a stanoví některé podmínky k zajištění jejich bezpečnosti
Vyhláška č. 19/1979 Sb., ve znění pozdějších předpisů	Vyhláška, kterou se určují vyhrazená zdvihací technická zařízení a stanoví některé podmínky k zajištění jejich bezpečnosti, v platném znění
Vyhláška č. 21/1979 Sb., ve znění pozdějších předpisů	Vyhláška, kterou se určují vyhrazená plynová zařízení a stanoví některé podmínky k zajištění jejich bezpečnosti
Vyhláška č. 73/2010 Sb., ve znění pozdějších předpisů	Vyhláška, kterou se určují vyhrazená elektrická zařízení a stanoví některé podmínky k zajištění jejich bezpečnosti
Vyhláška č. 50/1978 Sb., ve znění pozdějších předpisů	Vyhláška o odborné způsobilosti v elektrotechnice





# Plán BOZP pro realizaci stavby

## Lučice – most ev.č.34711-2

Datum vyhotovení: 10.6.2022 Vydání: 01

Vyhláška č. 85/1978 Sb., ve znění pozdějších předpisů	Vyhláška o kontrolách, revizích a zkouškách plynových zařízení
Vyhláška č. 406/2004 Sb., ve znění pozdějších předpisů	Vyhláška o bližších požadavcích na zajištění bezpečnosti a ochrany zdraví při práci v prostředí s nebezpečím výbuchu
Vyhláška č. 432/2003 Sb., ve znění pozdějších předpisů	Vyhláška, kterou se stanoví podmínky pro zařazování prací do kategorií, limitní hodnoty ukazatelů biologických expozičních testů, podmínky odběru biologického materiálu pro provádění biologických expozičních testů a náležitosti hlášení prací s azbestem a biologickými činiteli
Vyhláška č. 70/2012 Sb., ve znění pozdějších předpisů	Vyhláška o preventivních prohlídkách
Vyhláška č. 79/2013 Sb., ve znění pozdějších předpisů	Vyhláška o provedení některých ustanovení zákona č. 373/2011 Sb., o specifických zdravotních službách, (vyhláška o pracovnělékařských službách a některých druzích posudkové péče)
Vyhláška č. 180/2015 Sb., ve znění pozdějších předpisů	Vyhláška o pracích a pracovištích, které jsou zakázány těhotným zaměstnankyním, zaměstnankyním, které kojí, a zaměstnankyním matkám do konce devátého měsíce po porodu, o pracích a pracovištích, které jsou zakázány mladistvým zaměstnancům, a o podmínkách, za nichž mohou mladiství zaměstnanci výjimečně tyto práce konat z důvodu přípravy na povolání (vyhláška o zakázaných pracích a pracovištích)

**Tab. č. 2: Přehled platných právních předpisů- Požární ochrana**

Zákon č. 133/1985 Sb., ve znění pozdějších předpisů	Zákon o požární ochraně
Zákon č. 320/2015 Sb., ve znění pozdějších předpisů	Zákon o Hasičském záchranném sboru České republiky a o změně některých zákonů (zákon o hasičském záchranném sboru)
Vyhláška č. 246/2001 Sb., ve znění pozdějších předpisů	Vyhláška o požární prevenci
Vyhláška č. 87/2000 Sb., ve znění pozdějších předpisů	Vyhláška, kterou se stanoví podmínky požární bezpečnosti při svařování a nahřívání živců v tavných nádobách
Vyhláška č. 268/2011 Sb., ve znění pozdějších předpisů	Vyhláška, kterou se mění vyhláška č. 23/2008 Sb., o technických podmínkách požární ochrany staveb

**Tab. č. 3: Přehled platných právních předpisů- STAVEBNÍ PŘEDPISY**

Zákon č.183/2006 Sb., ve znění pozdějších předpisů	Zákon o územním plánování a stavebním řádu (stavební zákon)
Vyhláška č. 63/2013 Sb., ve znění pozdějších předpisů	Vyhláška, kterou se mění vyhláška č. 503/2006 Sb., o podrobnější úpravě územního řízení, veřejnoprávní smlouvy a územního opatření
Vyhláška č.499/2006 Sb., ve znění pozdějších předpisů	Vyhláška o dokumentaci staveb





# Plán BOZP pro realizaci stavby

## Lučice – most ev.č.34711-2

Datum vyhotovení: 10.6.2022 Vydání: 01

Vyhláška č. 268/2009 Sb., ve znění pozdějších předpisů	Vyhláška o technických požadavcích na stavby
--	--

**Tab. č. 4: Přehled platných právních předpisů- Ekologie**

Zákon č. 541/2020 Sb., ve znění pozdějších předpisů	Zákon o odpadech
Zákon č.17/1992 Sb., ve znění pozdějších předpisů	Zákon o životním prostředí
Zákon č.254/2001 Sb., ve znění pozdějších předpisů	Zákon o vodách
Zákon č. 201/2012 Sb., ve znění pozdějších předpisů	Zákon o ochraně ovzduší
Nařízení vlády č. 145/2008 Sb., ve znění pozdějších předpisů	Nařízení vlády, kterým se stanoví seznam znečišťujících látek a prahových hodnot a údaje požadované pro ohlašování do integrovaného registru znečišťování životního prostředí
Vyhláška č. 273/2021 Sb., ve znění pozdějších předpisů	Vyhláška o podrobnostech nakládání s odpady
Vyhláška č. 8/2021 Sb., ve znění pozdějších předpisů	Vyhláška o Katalogu odpadů
Vyhláška č.450/2005 Sb., ve znění pozdějších předpisů	Vyhláška o náležitostech nakládání se závadnými látkami a náležitostech havarijního plánu

**Tab. č. 5: Přehled platných právních předpisů- TECHNICKÉ POŽADAVKY NA VÝROBKY POUŽITÉ PŘI VÝSTAVBĚ**

Zákon č. 100/2013 Sb., ve znění pozdějších předpisů	Zákon, kterým se mění zákon č. 22/1997 Sb., o technických požadavcích na výrobky a o změně a doplnění některých zákonů, ve znění pozdějších předpisů
Nařízení vlády č. 163/2002 Sb., ve znění pozdějších předpisů	Nařízení vlády, kterým se stanoví technické požadavky na vybrané stavební výrobky
Nařízení vlády č. 118/2016 Sb., ve znění pozdějších předpisů	Nařízení vlády o posuzování shody elektrických zařízení určených pro používání v určitých mezích napětí při jejich dodávání na trh
Nařízení vlády č. 117/2016 Sb., ve znění pozdějších předpisů	Nařízení vlády o posuzování shody výrobků z hlediska elektromagnetické kompatibility při jejich dodávání na trh
Nařízení vlády č. 208/2011 Sb., ve znění pozdějších předpisů	Nařízení vlády o technických požadavcích na přepravitelná tlaková zařízení
Nařízení vlády č. 116/2016 Sb., ve znění pozdějších předpisů	Nařízení vlády o posuzování shody zařízení a ochranných systémů určených k použití v prostředí s nebezpečím výbuchu při jejich dodávání na trh
Nařízení vlády č. 219/2016 Sb., ve znění pozdějších předpisů	Nařízení vlády o posuzování shody tlakových zařízení při jejich dodávání na trh
Nařízení vlády č. 176/2008 Sb., ve znění pozdějších předpisů	Nařízení vlády o technických požadavcích na strojní zařízení







# Plán BOZP pro realizaci stavby

## Lučice – most ev.č.34711-2

Datum vyhotovení: 10.6.2022

Vydání: 01

Vyhláška č. 194/2013 Sb., ve znění pozdějších předpisů	Vyhláška o kontrole kotlů a rozvodů tepelné energie
--	---

Tab. č. 6: Přehled platných norem

Norma	Název
ČSN 05 0601	Bezpečnostní ustanovení pro svařování a manipulace s otevřeným ohněm
ČSN EN ISO 14731 (05 0330)	Svářečský dozor – Úkoly a odpovědnost
ČSN 27 40 07 – 1 ed.2	El. zařízení strojů – požadavky
ČSN EN 60 439 – 1 ed.2	Zkoušky rozváděče
ČSN ISO 12 480 – 1	Bezpečné používání jeřábů.
ČSN EN ISO 20 347	OOPP – pracovní obuv.
ČSN 73 60 05	Prostorové uspořádání sítí technického vybavení
ČSN ISO 12 480 – 1	Jeřáby – bezpečné používání – část 1: všeobecné
ČSN 33 25 50	El. zařízení na jeřábech
ČSN EN 1990; Eurokód:	Zásady navrhování konstrukcí, Český normalizační institut, 2004.
ČSN EN 1991-1-1; Eurokód 1:	Zatížení konstrukcí – Část 1-1: Obecná zatížení – Objemové tíhy, vlastní tíha a užitná zatížení pozemních staveb, Český normalizační institut, 2003.
ČSN EN 1991-1-3; Eurokód 1:	Zatížení konstrukcí – Část 1-3: Obecná zatížení – Zatížení sněhem, Český normalizační institut, 2005.
ČSN EN 1991-1-4; Eurokód 1:	Zatížení konstrukcí – Část 1-4: Obecná zatížení – Zatížení větrem, Český normalizační institut, 2007.
ČSN EN 1991-1-5; Eurokód 1:	Zatížení konstrukcí – Část 1-5: Obecná zatížení – Zatížení teplotou, Český normalizační institut, 2005.
ČSN EN 1991-2; Eurokód 1:	Zatížení konstrukcí – Část 2: Zatížení mostů dopravou, Český normalizační institut, 2005.
ČSN EN 15528	Železniční aplikace – Traťové třídy zatížení pro určení vztahu mezi dovoleným zatížením infrastruktury a maximálním zatížením vozidly
ČSN EN 1993-1-1	ocelových konstrukcí – Část 1-1: Obecná pravidla pro pozemní stavby.
ČSN EN 1993-1-8; Eurokód 3:	Navrhování ocelových konstrukcí – Část 1-8: Navrhování styčníků, Český normalizační institut, 2006.
ČSN EN 1994-2; Eurokód 4:	Navrhování spřažených ocelobetonových konstrukcí – Část 2: Obecná pravidla a pravidla pro mosty, Český normalizační institut, 2007





# Plán BOZP pro realizaci stavby

## Lučice – most ev.č.34711-2

Datum vyhotovení: 10.6.2022 Vydání: 01

ČSN EN 1993-2	Navrhování ocelových konstrukcí – Část 2: Ocelové mosty
ČSN EN 206+A1	Beton – Specifikace, vlastnosti, výroba a shoda
MVL 102	Přechody mezi nosnými konstrukcemi, mezi nosnou konstrukcí a opěrou, mezi spodní stavbou a tělesem železničního spodku
MVL 110	Standardní typy nosných konstrukcí železničních mostních objektů
MVL 115	Železniční mosty s extrémně stlačenou stavební výškou
MVL 511	Nosné konstrukce železničních mostů se zabetonovanými ocelovými nosníky
MVL 720	Zábradlí pro železniční mosty
TKP	Technické kvalitativní podmínky staveb Českých drah
ČSN 73 0202/1995	Geometrická přesnost ve vystavbě. Zakladní ustanovení.
ČSN 73 0205/1995	Geometrická přesnost ve vystavbě. Navrhování přesnosti.
ČSN EN 13670/2010	Provádění betonových konstrukcí
ČSN 73 0210-1/1992	Geometrická přesnost ve vystavbě. Podmínky provádění. Část 1: Přesnost osazení.
ČSN 73 0212-1/1996	Geometrická přesnost ve vystavbě. Kontrola přesnosti. Část 1: Zakladní ustanovení
ČSN 73 0212-3/1997	Geometrická přesnost ve vystavbě. Kontrola přesnosti. Část 3: Pozemní stavební objekty
ČSN 73 0212-4/1994	Geometrická přesnost ve vystavbě. Kontrola přesnosti. Část 4: Liniové stavební objekty
ČSN 73 0212-5/1994	Geometrická přesnost ve vystavbě. Kontrola přesnosti. Část 5: Kontrola přesnosti stavebních dílců
ČSN 73 0212-6/1993	Geometrická přesnost ve vystavbě. Kontrola přesnosti. Část 6: Statistická analýza a příjemka
ČSN 73 0212-7/1994	Geometrická přesnost ve vystavbě. Kontrola přesnosti. Část 7: Statistická regulace

